



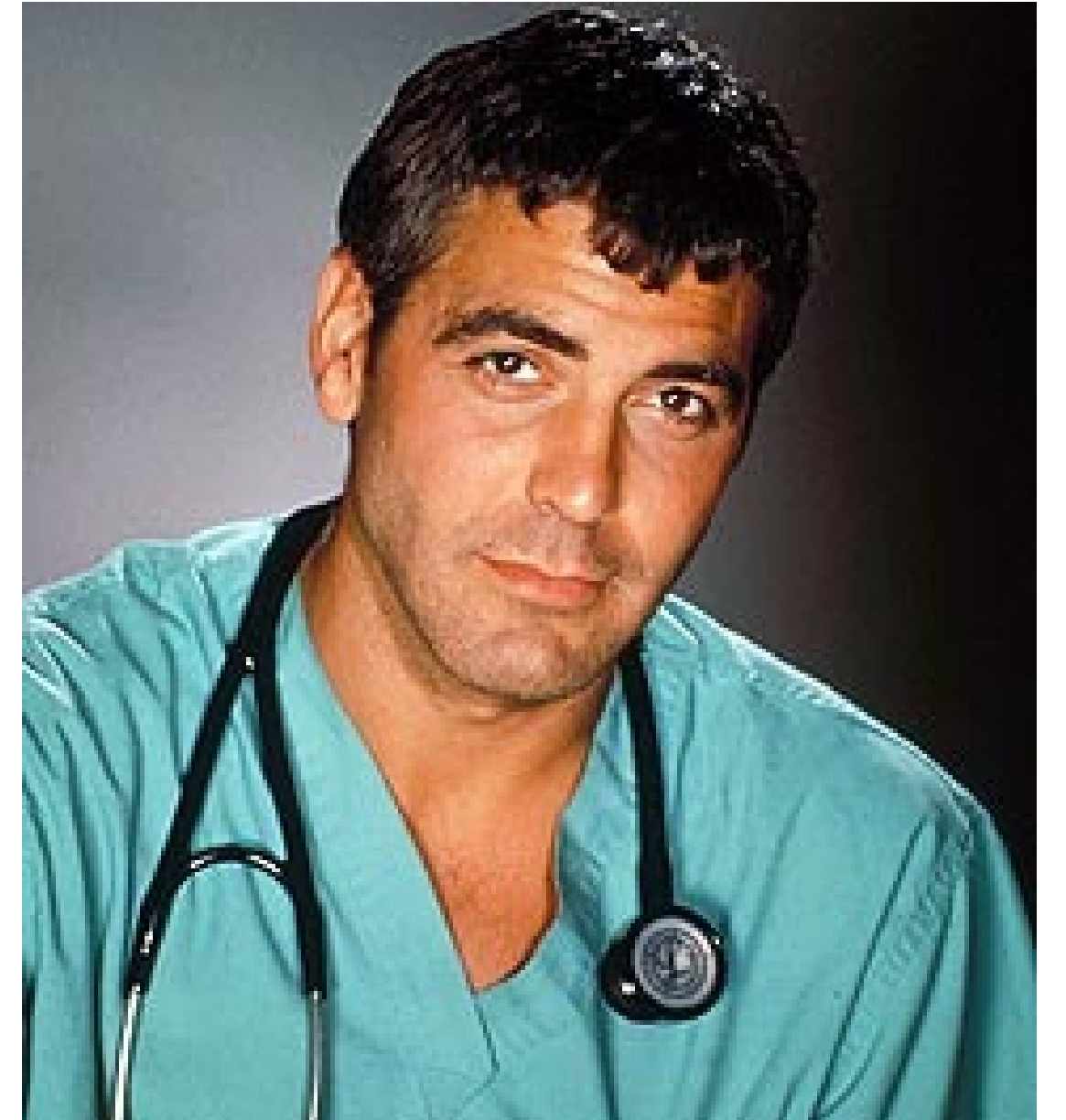
VI CONGRESO DEC CHILE 2026  
*Experiencias*  
DEL LUJO A LO *esencial*

CARLOS MASCÍAS

CUIDAR:  
LA ESENCIA QUE TODAVÍA NOS DIFERENCIA.

MÉDICO DE FAMILIA | DIRECTOR HOSPITAL UNIV. HM MADRID RÍO Y  
FUNDACIÓN 29 | PROFESOR DE MEDICINA Y HUMANISMO UCJC |  
EXPERIENCIA DE PACIENTE | IA | GESTIÓN DE EQUIPOS Y CAMBIO CULTURAL.

DEC  
FUNDACIÓN DE LAS EXPERIENCIAS



**29** foundation  
twenty-  
nine

**ESTO TE VA A  
DOLER**



# Si no tienes un trabajo que se pueda resumir en 3 palabras...



SOY UN COORDINADOR DE SINERGIA DE DATOS PROP-TECH Y ANALISTA DE BLOCKCHAIN DISTRIBUIDO



DESARROLLO Y MANTENGO FLUJOS DE TRABAJO AUTOMATIZADOS PARA TITULIZACIÓN DE HIPOTECAS COMERCIALES TRANSFRONTERIZAS

OPTIMIZO ESTRATEGIAS DE PENETRACION DE MERCADO DIRIGIDAS POR FRANQUICIADOS PARA VISITAS VIRTUALES A PROPIEDADES



TIENES UN  
TRABAJO  
DE M\*\*\*\*A



# Eres Un Creador De Experiencias

# Experience is everything: Here's how to get it right



[pwc.com/future-of-cx](https://www.pwc.com/future-of-cx)



*Conocimiento y Tecnología NO discriminan*



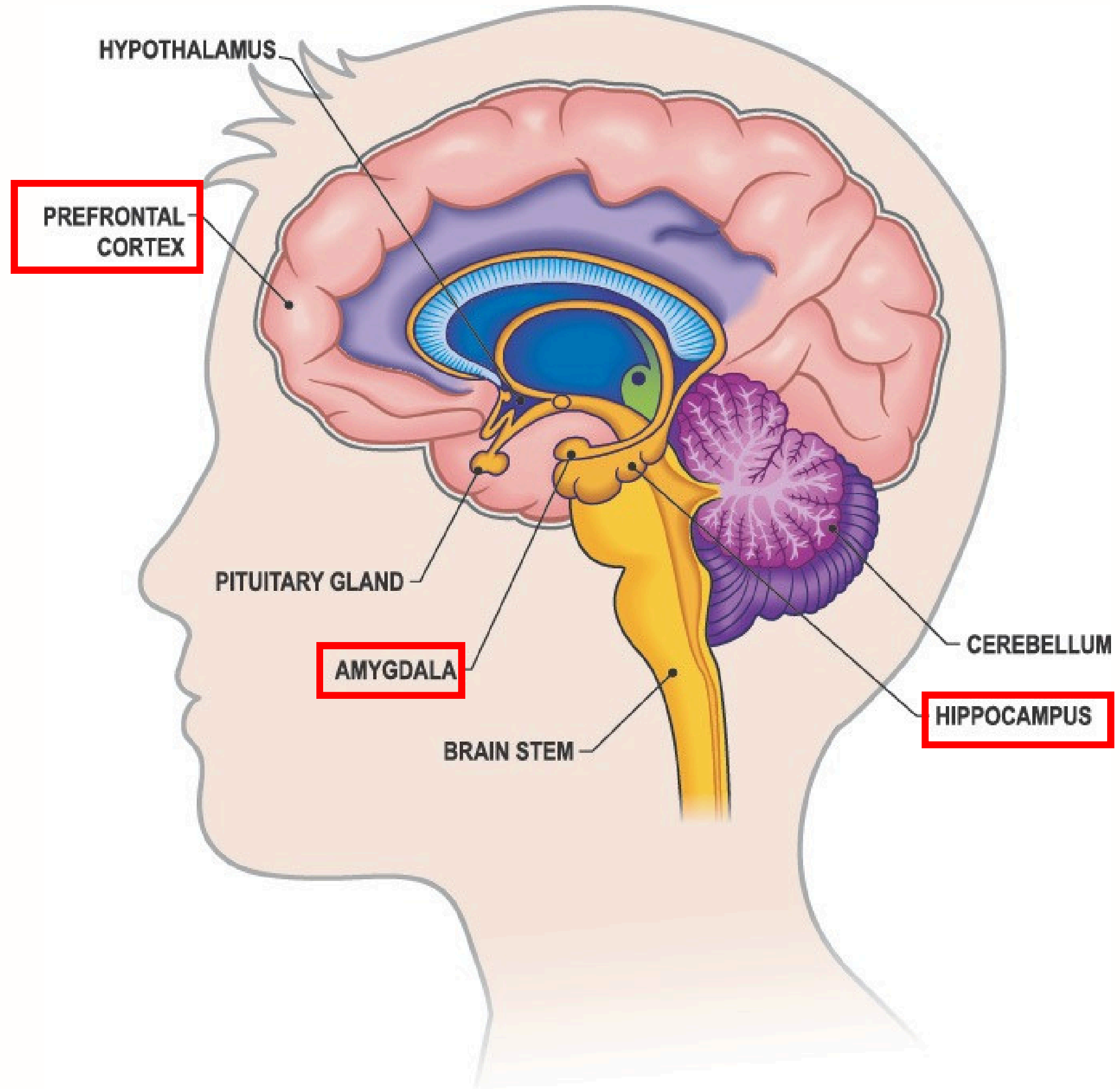
El cliente que se va  
por ~~precio~~, Volverá  
por **servicio**.

Mientras el que se va  
por servicio, no  
volverá por ningún  
precio

**He aprendido que la gente olvidará  
lo que dijiste y olvidará lo que  
hiciste. Pero nunca olvidará  
lo que les hiciste sentir.**

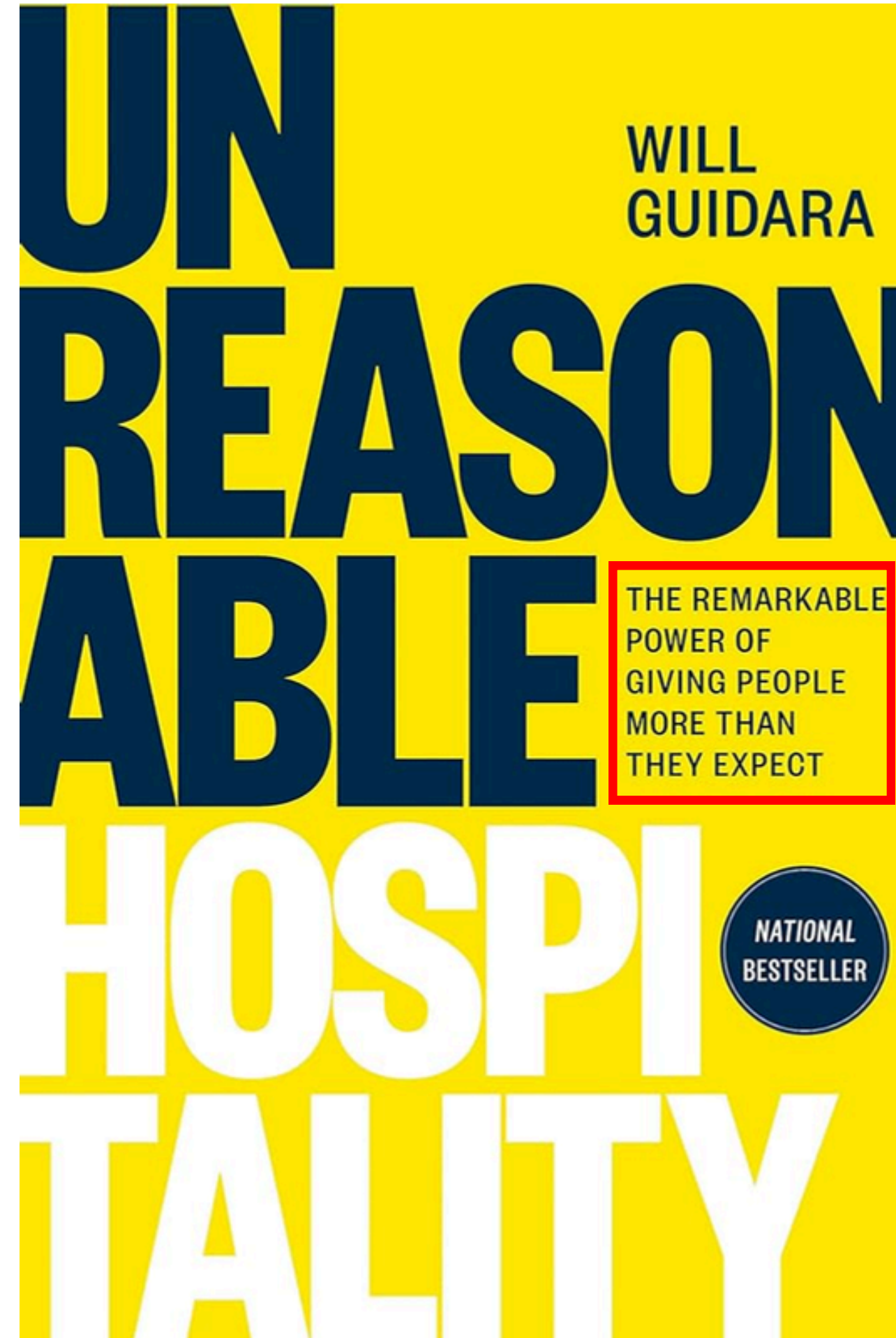
*-Maya Angelou*

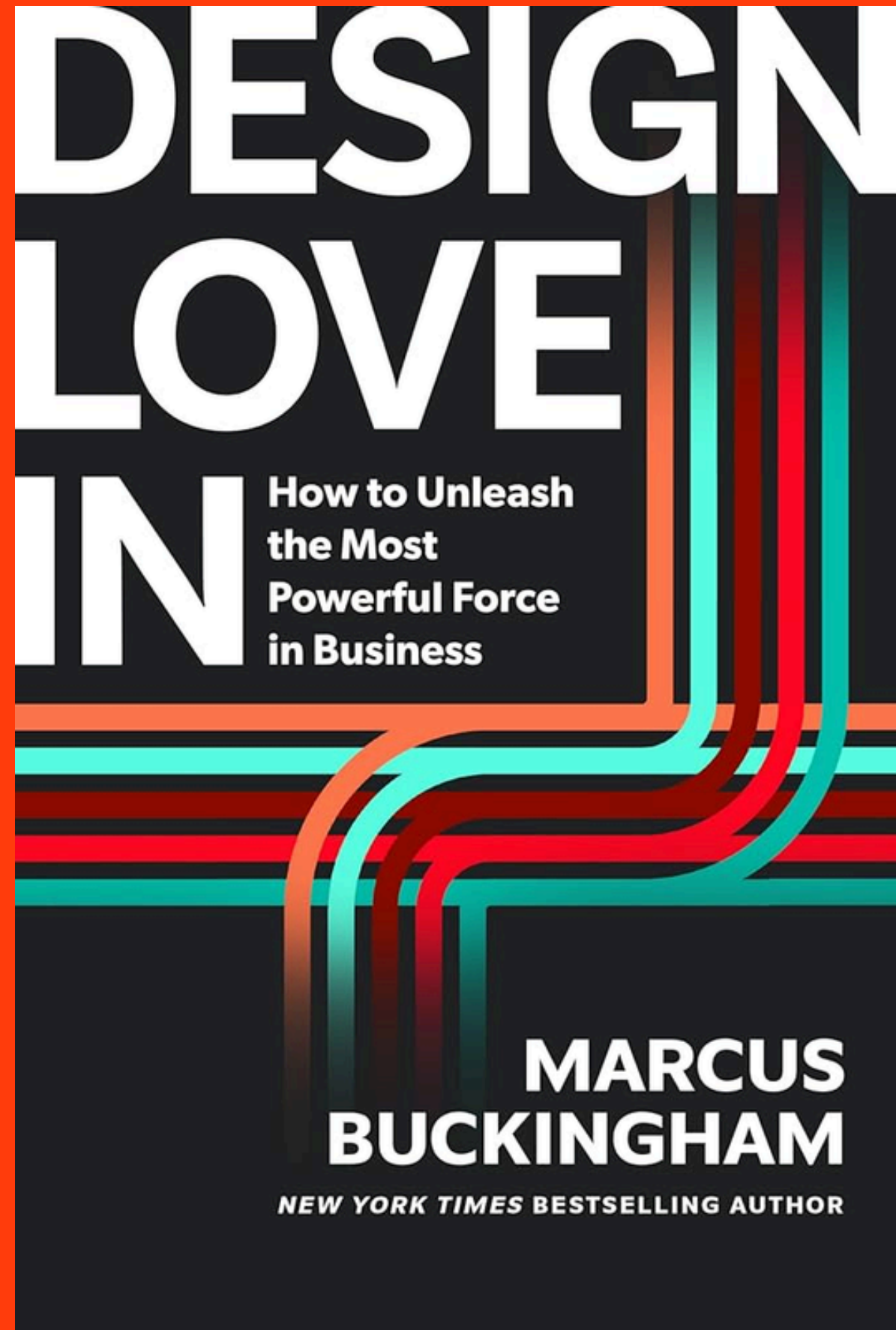






**constantemente  
bueno,  
estratégicamente  
maravilloso**







**REINVENT  
YOURSELF**



---

*Todo sistema está perfectamente  
diseñado para producir los resultados  
que produce*

— Donald Berwick —

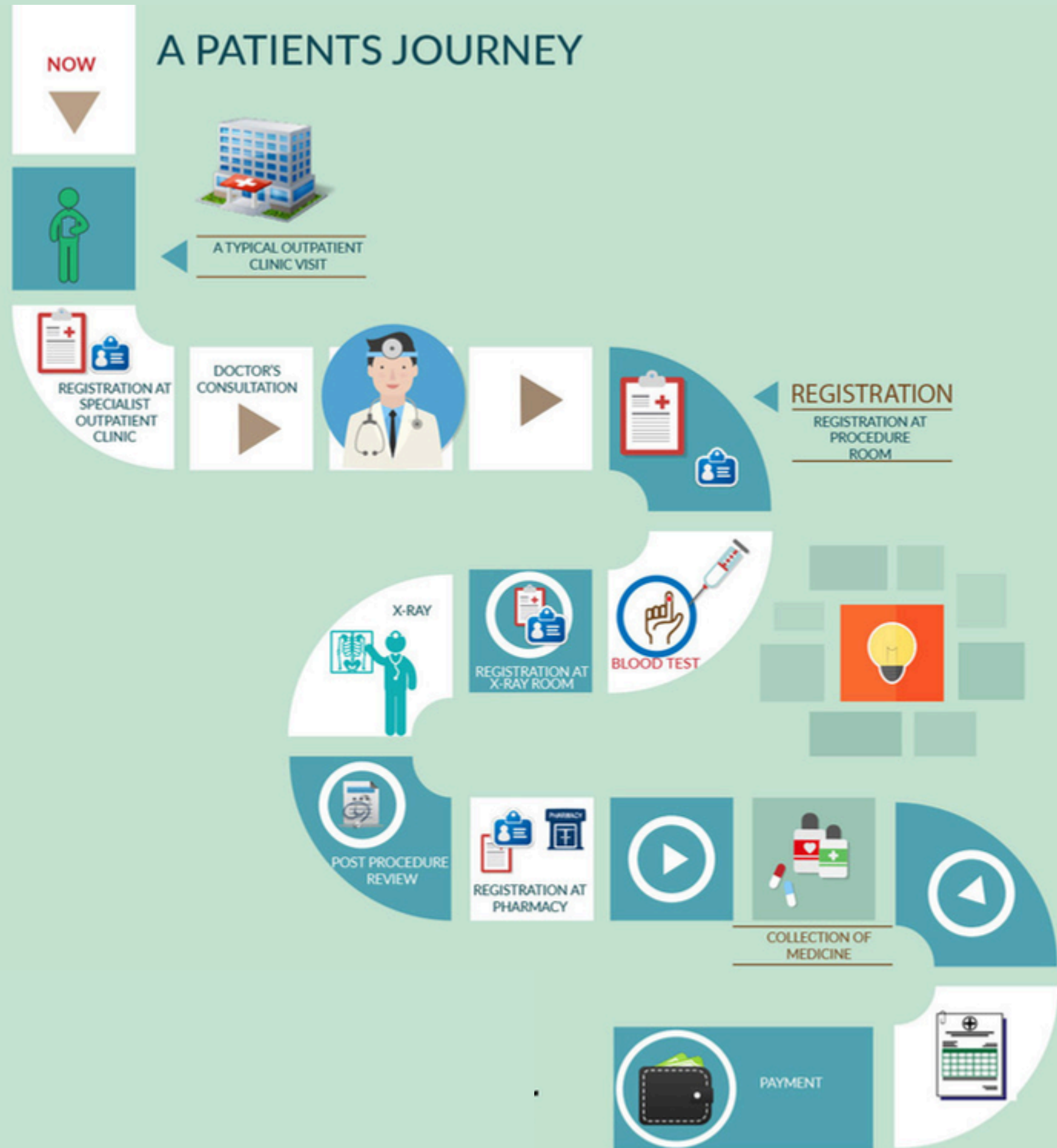
*Todo sistema está  
perfectamente  
diseñado para  
producir los resultados  
que produce*

**ROMPER LAS REGLAS.  
SANAR EL SISTEMA.**









COMPLA  
ASISTENCIAL  
LA VESPA  
SALAMANCA

Formación continuada  
Comisión de docencia

5  
planta  
4

Trastornos de conducta alimentaria

planta  
3

Oftalmología

planta  
2

Oftalmología

planta  
1

Oftalmología

planta  
B

Urgencias

Biobanco  
Capilla

planta  
Ss

Radiodiagnóstico  
Resonancias

planta  
S

Hospital  
Virgen de la Vesa

Hemodiálisis	planta 10
Neurología	planta 9
Neurología (trastornos)	planta 8
Traumatología	planta 7
Cirugía maxilofacial Oftalmología	planta 6
Reumatología Traumatología	planta 6
Neurocirugía	planta 5
Traumatología	planta 4
neurología	C.M.A. U.R.P.A. planta 3
Reanimación	Urología Nefrología planta 2
Radiodiagnóstico TAC	U.C.I. planta 1
Medicina Clínica Enfermería de especialidad Asesoría jurídica	Cargas e informes Centralita - Registros Trabajo social planta B

Edificio de  
Comisaría

Traumatología	planta 4
Endocrinología Cardiología Rehabilitación cardíaca	planta 3
Neumología Neurología Neofisiología Neumología Neumología Neumología	planta 2
Maxilofacial Quirófano Oftalmología	planta 1
Alergia Educación diabetológica	planta B
Reumatología y Hospital de día Rehabilitación de la columna	planta Ss
Rehabilitación	planta S1
Acceso 2 Hospital Clínico	planta S2

7  
6  
5  
4  
3  
2  
1  
Ss  
S1  
S2

A

B

C

Varón, SCASEST tras un cuadro de IRA por GEA. AP: DMAE, DM2, HTA y DL. EF: normal, aunque PPRB dudosa. ¿Qué haría a continuación?



## HEMATOLOGIA

Análisis	Resultado	Unidades	Valores referencia	Validación	
<b>HEMOGRAMA</b>					
SISTEMATICO DE SANGRE					
Hematíes ↓	3.2	x10e6/ $\mu$ L	(4.1 - 5.9)	TEC	
Hemoglobina ↓	9.4	g/dL	(12.3 - 15.3)		
Hematocrito ↓	29.7	%	(35.0 - 47.0)		
Volumen Corpuscular Medio	92.8	fL	(80.0 - 99.0)		
Hemoglobina Corpuscular Media	29.4	pg	(28.0 - 33.0)		
Conc. Hemog. Corpuscular Media ↓	31.6	g/dL	(33.0 - 36.0)		
Coefficiente de anisocitosis	12.0	%	(11.5 - 14.5)		
Leucocitos	6.0	x10e3/ $\mu$ L	(4.4 - 11.3)		
Neutrófilos	4.46	x10e3/ $\mu$ L	(1.5 - 7.5) 74.3 %		(40.0 - 75.0)
Linfocitos ↓	0.88	x10e3/ $\mu$ L	(1.2 - 3.4) ↓ 14.7 %		(20.0 - 50.0)
Monocitos	0.58	x10e3/ $\mu$ L	(0.1 - 0.8) ↑ 9.7 %		(2.0 - 8.0)
Eosinófilos ↓	0.06	x10e3/ $\mu$ L	(0.1 - 0.6) ↓ 1.0 %		(2.0 - 7.0)
Basófilos	0.02	x10e3/ $\mu$ L	(0.0 - 0.3) 0.3 %		(0.0 - 3.0)
Recuento de plaquetas	205.0	x10e3/ $\mu$ L	(150.0 - 450.0)		
Volumen plaquetar medio	10.3	fL	(7.4 - 10.4)		
<b>COAGULACION BASICA</b>					
Actividad de Protrombina	71.0	%	(70.0 - 120.0)		TEC
Tiempo de Protrombina	14.0	s	(9.9 - 14.2)	TEC	
INR ↑	1.27		(0.8 - 1.2)	TEC	
Tiempo de Cefalina (APTT)	33.6	s	(25.1 - 38.0)	TEC	
Fibrinógeno	428.0	mg/dL	(150.0 - 450.0)	TEC	

Fam Med. 2001 Jul-Aug;33(7):528-32.

## **Speaking and interruptions during primary care office visits.**

Rhoades DR<sup>1</sup>, McFarland KE, Finch WH, Johnson AQ.

### **⊕ Author information**

#### **Abstract**

**BACKGROUND:** Patients and physicians value effective communication and consider it an essential part of the medical encounter. This study examined patient communication patterns, and interruptions in communication, during patient visits with family practice and internal medicine residents.

**METHOD:** Observational data obtained from 10 routine primary care visits included the time that residents (physicians) and patients spoke and the number and type of interruptions (total of 20 family practice and 10 internal medicine residents participated), 9 from family practice and 13 from internal medicine.

**RESULTS:** Patients spoke, uninterrupted, an average of 12 seconds after the resident entered the room. One fourth of the time, residents interrupted patients before they finished speaking. Residents averaged interrupting patients twice during a visit. The time with patients averaged 11 minutes, with the patient speaking for about 4 minutes. Computer use during the office visit accounted for more interruptions than beepers. Verbal interruptions, a knock on the door, beeper interruptions, and computer use all interfered with communication, and increased frequency of interruptions are associated with less favorable patient perceptions of the office visit. Female residents interrupted their patients less often than did male physicians. All residents interrupted female patients more often than male patients. Early and increased interruptions were associated with patients' perception that they should have talked more. Third-year residents interrupted patients less frequently than did first-year residents.

18 segundos









- 71%. "Que me **escuchen**"
- 67%. "Que me hablen de forma que les **pueda entender**"
- 65%. "Que me traten con **respeto y cortesía**"
- 64%. "Que me **transmitan confianza** en sus habilidades como profesionales"



DISEÑO

EXPERIENCIA DE USUARIO

DEC

ALDEA GALA

PETIBONVM

LAVDANVM

AQVARIVM

BABAORVM

ARMÓRICA

BÉLGICA

ECIA

amazon





★★★★  
"Una historia fascinante"  
THE GUARDIAN

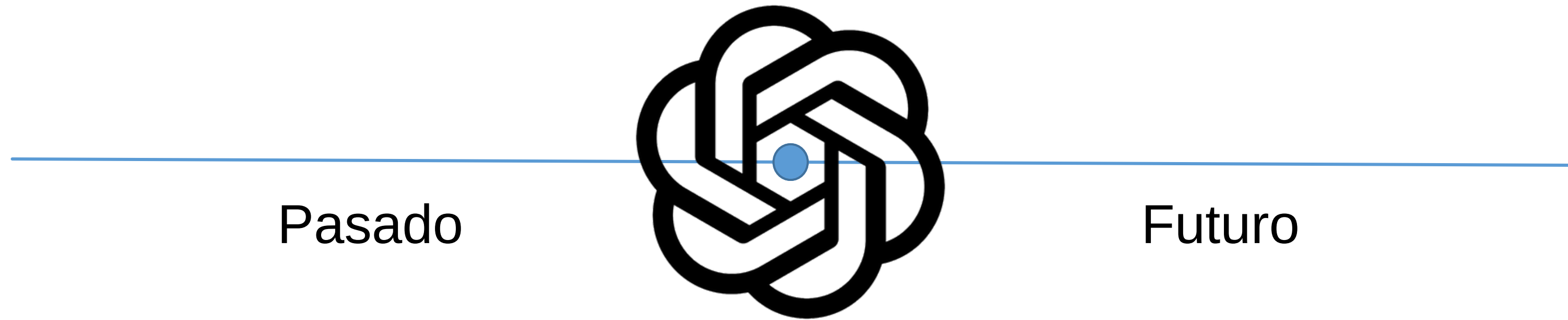
Medical Director

# DIOSES

Nadie podrá pararlo, ni dioses ni hombres

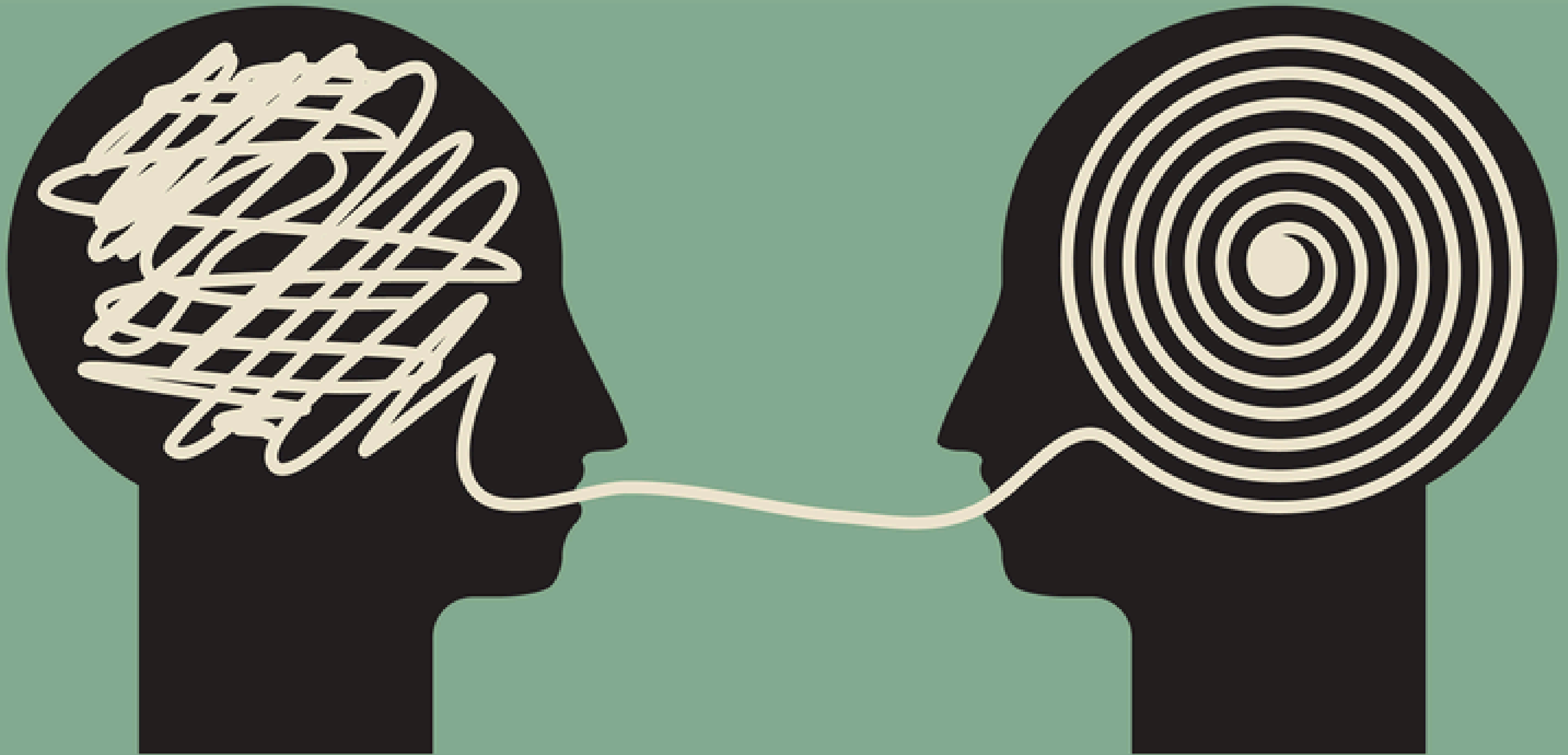


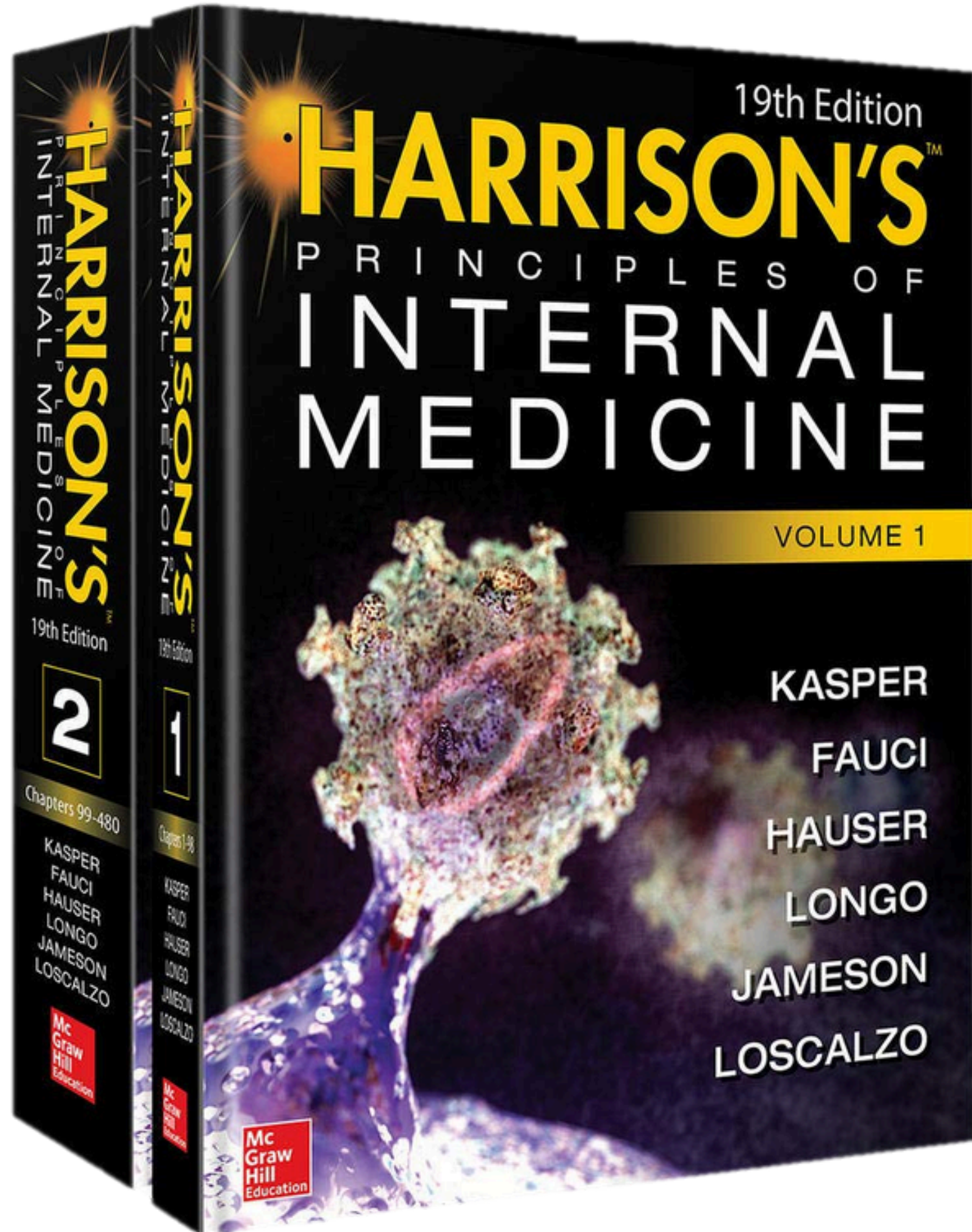
¿Dónde estabas en noviembre de 2022?



No es una tecnología más  
Es diferencial

La inteligencia es lenguaje





piratorias altas de algunos pacientes con una enfermedad neurológica aguda inexplicable durante ciertos brotes de infección por este virus; sin embargo, el virus no se identificó en el LCR y actualmente se desconoce si existe un vínculo entre el virus y la enfermedad neurológica. El virus coxsackie B se ha aislado durante la necropsia en el páncreas de unos pocos niños cuya presentación clínica fue una diabetes mellitus tipo 1; sin embargo, la mayor parte de los intentos de aislar el virus no ha tenido éxito. Otras enfermedades relacionadas con los enterovirus son bronquitis, bronquiolitis, laringotraqueobronquitis (crup), linfocitosis infecciosa, poliomiositis, artritis aguda y nefritis aguda.

**DIAGNÓSTICO**

El procedimiento más frecuente para establecer el diagnóstico es el aislamiento de enterovirus en cultivo celular. Aunque los cultivos de heces, de la nasofaringe o de muestras faríngeas procedentes de individuos con enfermedad por enterovirus a menudo son positivos, el aislar el virus a partir de estas localizaciones no demuestra su asociación directa con el cuadro clínico porque estos lugares con frecuencia están colonizados durante semanas en los pacientes con infecciones subclínicas. Es más probable que el virus aislado a partir de la faringe esté relacionado con la enfermedad que el aislado de las heces, pues el tiempo de eliminación del fago por la faringe es más corto. Es menos común que los cultivos del LCR, suero, líquido de las cavidades corporales o de los tejidos sean positivos, pero un resultado positivo indica con claridad una patología provocada por enterovirus. En algunos casos sólo es posible aislar de la sangre o del LCR el virus; por tanto, es importante cultivar múltiples zonas. Los cultivos tomados al principio de la infección tienen una mayor probabilidad de resultar positivos. La mayor

parte de las infecciones por enterovirus es leve y ceden de manera espontánea; sin embargo, es posible que se requieran cuidados intensivos en caso de enfermedad cardíaca, hepática o del SNC. Se ha utilizado inmunoglobulina por vía intravenosa, intratecal o intraventricular con éxito terapéutico aparente en algunos casos de meningoencefalitis y dermatomiositis crónica por enterovirus en pacientes con hipogammaglobulinemia o agammaglobulinemia. La enfermedad puede estabilizarse o resolverse durante el tratamiento; sin embargo, algunos pacientes se deterioran de manera inexorable pese al tratamiento. La inmunoglobulina IV con frecuencia previene la enfermedad grave por enterovirus en estos individuos. En algunos casos de infección con potencial letal se utilizó en recién nacidos la administración de inmunoglobulinas IV con altas cuantificaciones de anticuerpos contra el virus infectante, quienes podrían haber carecido de anticuerpos adquiridos por vía materna. En un estudio clínico en que se incluyó a recién nacidos con infecciones por enterovirus, la inmunoglobulina con altas cuantificaciones de anticuerpos contra el virus infectante redujo las tasas de viremia; a pesar de esto, el estudio fue demasiado pequeño para mostrar algún beneficio clínico sustancial. La actividad de anticuerpos contra el enterovirus varía con la preparación de inmunoglobulina. Ya concluyó un estudio clínico de fase 2 sobre pleconaril para infección grave neonatal por enterovirus; sin embargo, hasta el momento en que se escribió este capítulo, los resultados no habían sido

tes acuden tres o más días después del inicio de la meningitis o con infección por enterovirus 71; en estos casos, debe considerarse una PCR en exudados faríngeos o rectales; no obstante, es menos específica que la PCR en LCR. La PCR en el suero también es muy sensible y específica para el diagnóstico de la enfermedad diseminada. La PCR puede ser en especial útil para el diagnóstico y vigilancia de la enfermedad por enterovirus en pacientes con inmunodeficiencia que reciben tratamiento con inmunoglobulinas, cuyos cultivos de virus pudieran resultar negativos. La detección de antígenos es menos sensible que la PCR.

El diagnóstico serológico de la infección por enterovirus se ve limitado por el número elevado de serotipos y la carencia de un antígeno en común. La demostración de la seroconversión puede ser útil en casos inusuales para confirmar los resultados del cultivo, pero el uso de pruebas serológicas suelen restringirse para estudios epidemiológicos. Es necesario colectar el suero y congelarlo tan pronto como se manifiesta la enfermedad y de nuevo alrededor de cuatro semanas después. La cuantificación de los títulos neutralizantes constituye el método más preciso para la determinación de anticuerpos; la cuantificación de fijación de complemento suele ser menos sensible. Las cuantificaciones de IgM específica contra el virus se elevan tanto en la infección aguda como en la crónica.

**TRATAMIENTO INFECCIONES POR ENTEROVIRUS**

La mayor parte de las infecciones por enterovirus es leve y ceden de manera espontánea; sin embargo, es posible que se requieran cuidados intensivos en caso de enfermedad cardíaca, hepática o del SNC. Se ha utilizado inmunoglobulina por vía intravenosa, intratecal o intraventricular con éxito terapéutico aparente en algunos casos de meningoencefalitis y dermatomiositis crónica por enterovirus en pacientes con hipogammaglobulinemia o agammaglobulinemia. La enfermedad puede estabilizarse o resolverse durante el tratamiento; sin embargo, algunos pacientes se deterioran de manera inexorable pese al tratamiento. La inmunoglobulina IV con frecuencia previene la enfermedad grave por enterovirus en estos individuos. En algunos casos de infección con potencial letal se utilizó en recién nacidos la administración de inmunoglobulinas IV con altas cuantificaciones de anticuerpos contra el virus infectante, quienes podrían haber carecido de anticuerpos adquiridos por vía materna. En un estudio clínico en que se incluyó a recién nacidos con infecciones por enterovirus, la inmunoglobulina con altas cuantificaciones de anticuerpos contra el virus infectante redujo las tasas de viremia; a pesar de esto, el estudio fue demasiado pequeño para mostrar algún beneficio clínico sustancial. La actividad de anticuerpos contra el enterovirus varía con la preparación de inmunoglobulina. Ya concluyó un estudio clínico de fase 2 sobre pleconaril para infección grave neonatal por enterovirus; sin embargo, hasta el momento en que se escribió este capítulo, los resultados no habían sido

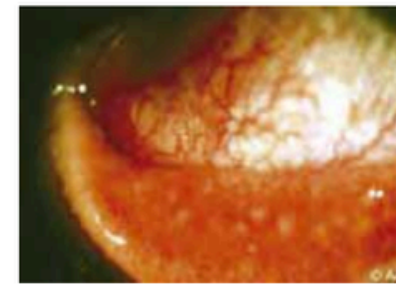
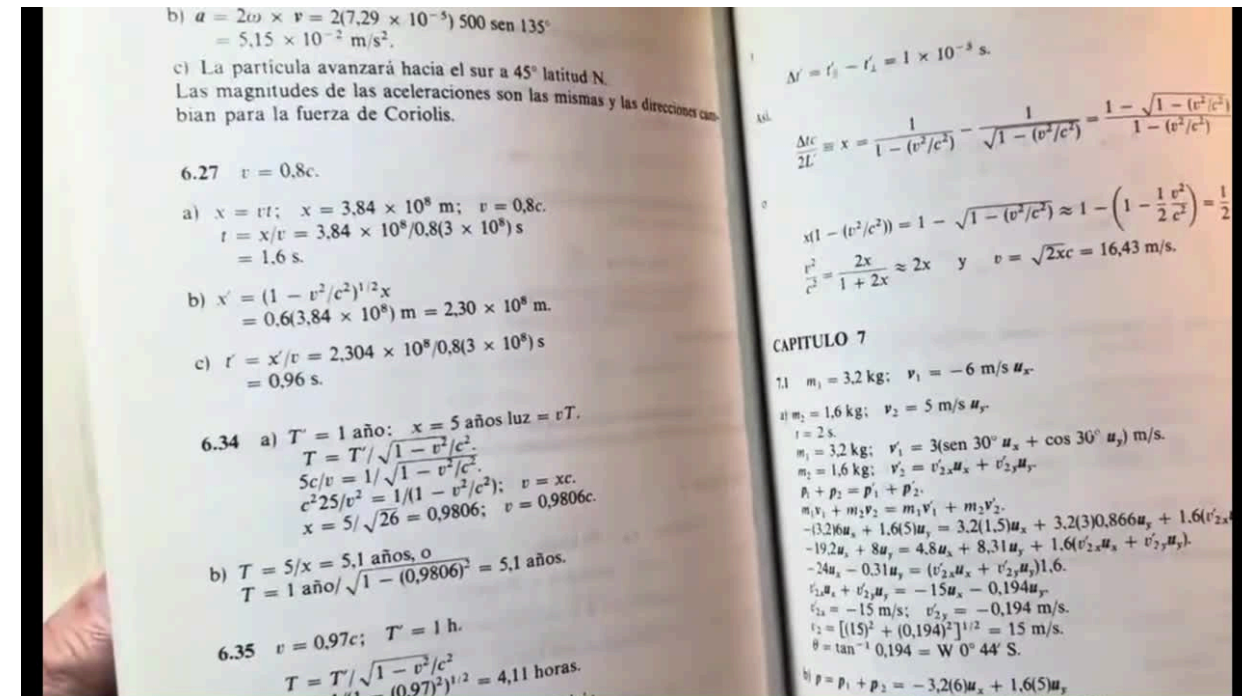


FIGURA 228-2. Conjuntivitis hemorrágica aguda por enterovirus 70. (Reimpresión con permiso de Red Book 2012, Committee on Infectious Diseases, 29th ed. Con autorización de la American Academy of Pediatrics.)



# Calculadora



¿Cómo  
cambiarán  
los  
trabajos?





# Lockheed Constellation cockpit

DEC



# Airbus 350 cockpit



DEC



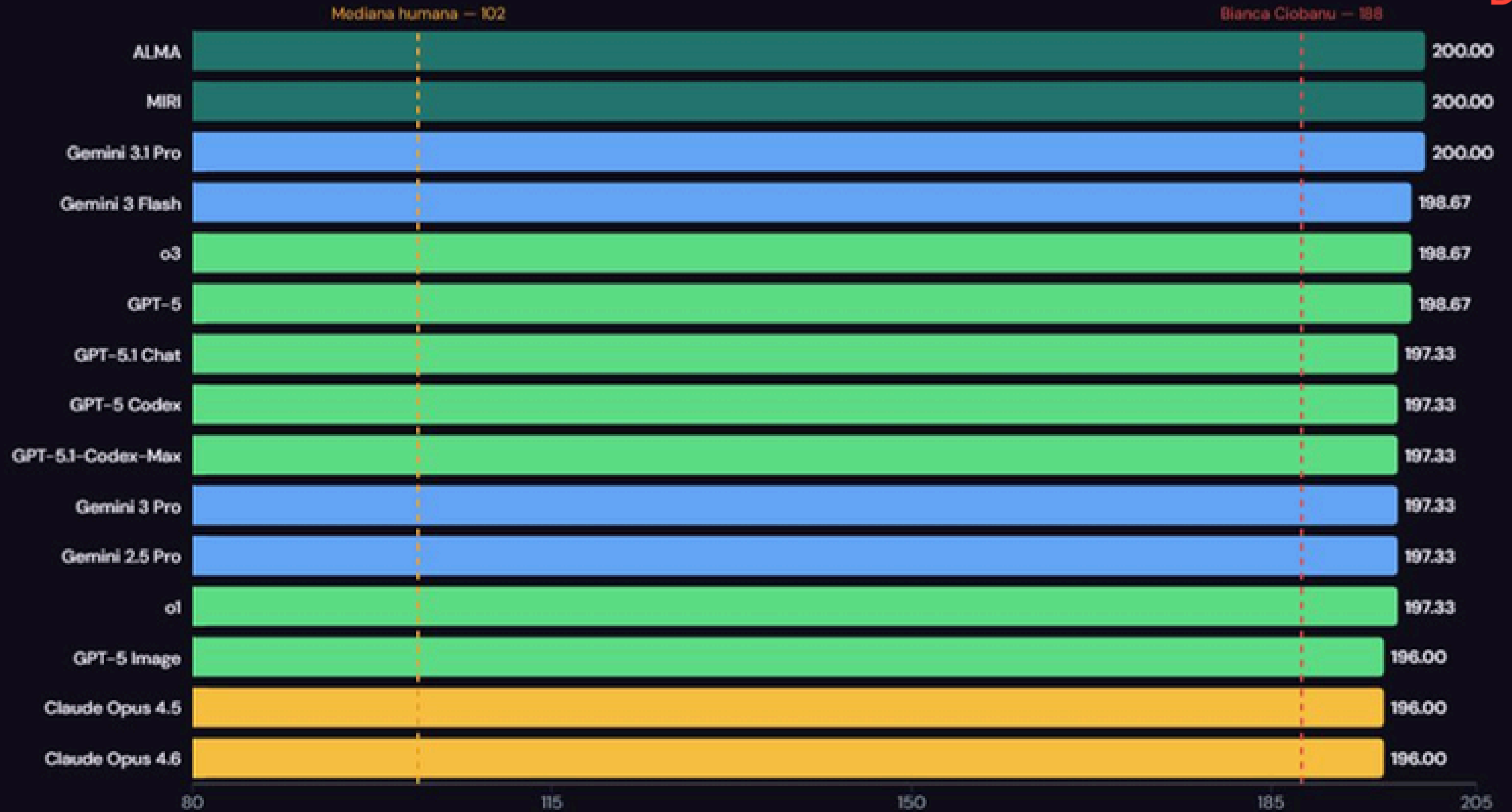
**carmen**  
@maydaycarmen\_

6 años y un MIR después 🌟  
Con la misma ilusión y dos  
dioptrías más que el primer  
día, se cierra una etapa.

2:04 p. m. · 25 feb. 2022 · Twitter for  
Android



[https://twitter.com/maydaycarmen\\_/status/1497195902838185992](https://twitter.com/maydaycarmen_/status/1497195902838185992)



# El conocimiento ya no nos pertenece.

La tecnología ha democratizado el acceso a la información  
médica de forma radical e irreversible.



DAILY COVER

# This Serial Entrepreneur Wants The FDA To Approve His AI Doctor



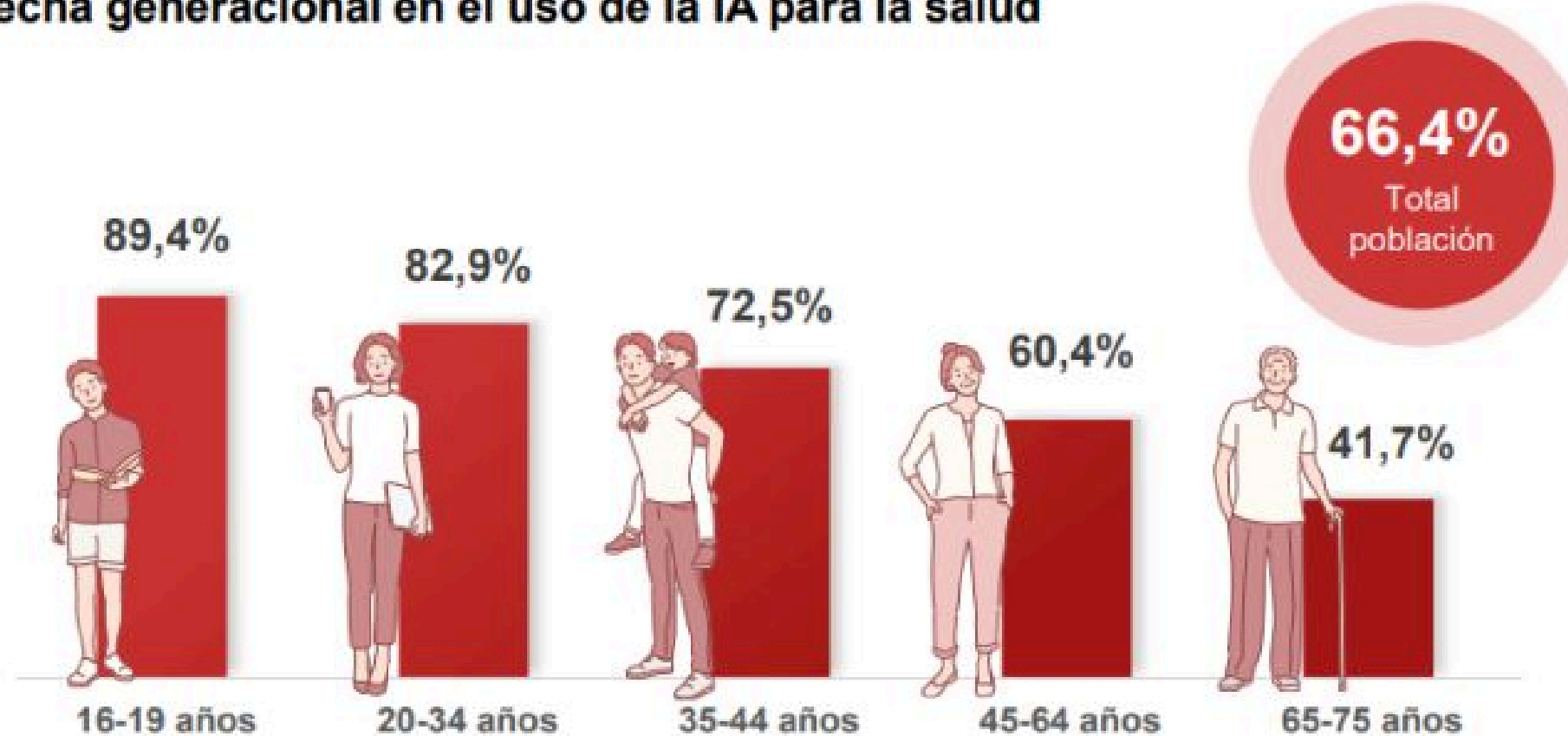
By [Amy Feldman](#), Sr. Editor. Senior editor covering healthcare

Published Mar 23, 2026, 06:30am EDT, Updated Mar 23, 2026, 10:54am EDT

## 04.1 7 de cada 10 personas consultan a la IA temas de salud

Casi 7 de cada 10 personas en España consultan a la IA una dolencia o preocupación sobre su salud. Entre los jóvenes de 16 a 19 años, esta cifra se dispara a 9 de cada 10.

### Brecha generacional en el uso de la IA para la salud



En los últimos tres meses, ¿Cuántas veces has consultado a Chat GPT/Copiloto tu herramienta de IA (Inteligencia Artificial) de preferencia una dolencia, una preocupación o un problema médico que estuvieras experimentando en ese momento? \*La suma de rara vez, a veces, frecuentemente y siempre.



# AI & MEDICINE

OUR SECRET TO BETTER HEALTH

With Three Healthcare Pioneers

From spotting symptoms to getting a second opinion 24/7, learn how AI can help you outsmart the healthcare system and transform your health.

# THE AGE OF AI MEDICINE IS HERE TAKE CONTROL OF YOUR HEALTH

▶ Resume Episode 3



# Health AI Race 2026



**Ya somos  
la  
SEGUNDA  
opinión**



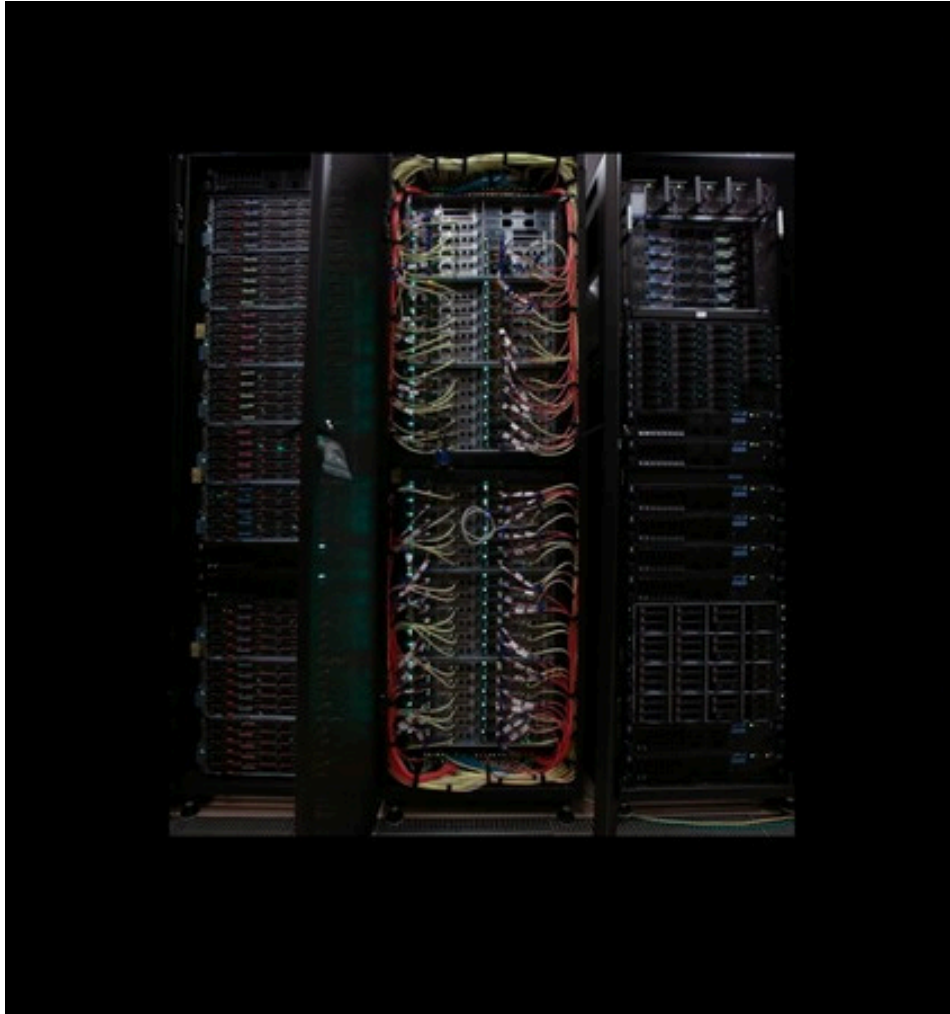


*Warner Slack, MD.*

- *Professor of Medicine at Harvard Medical School, 1970-2018*
- *Co-Founder, Division of Clinical Informatics, 1970. Beth Israel Deaconess Medical Center*



**“Cualquier médico  
que pueda ser  
sustituido por una  
máquina...  
...debería ser  
sustituido por una  
máquina”**

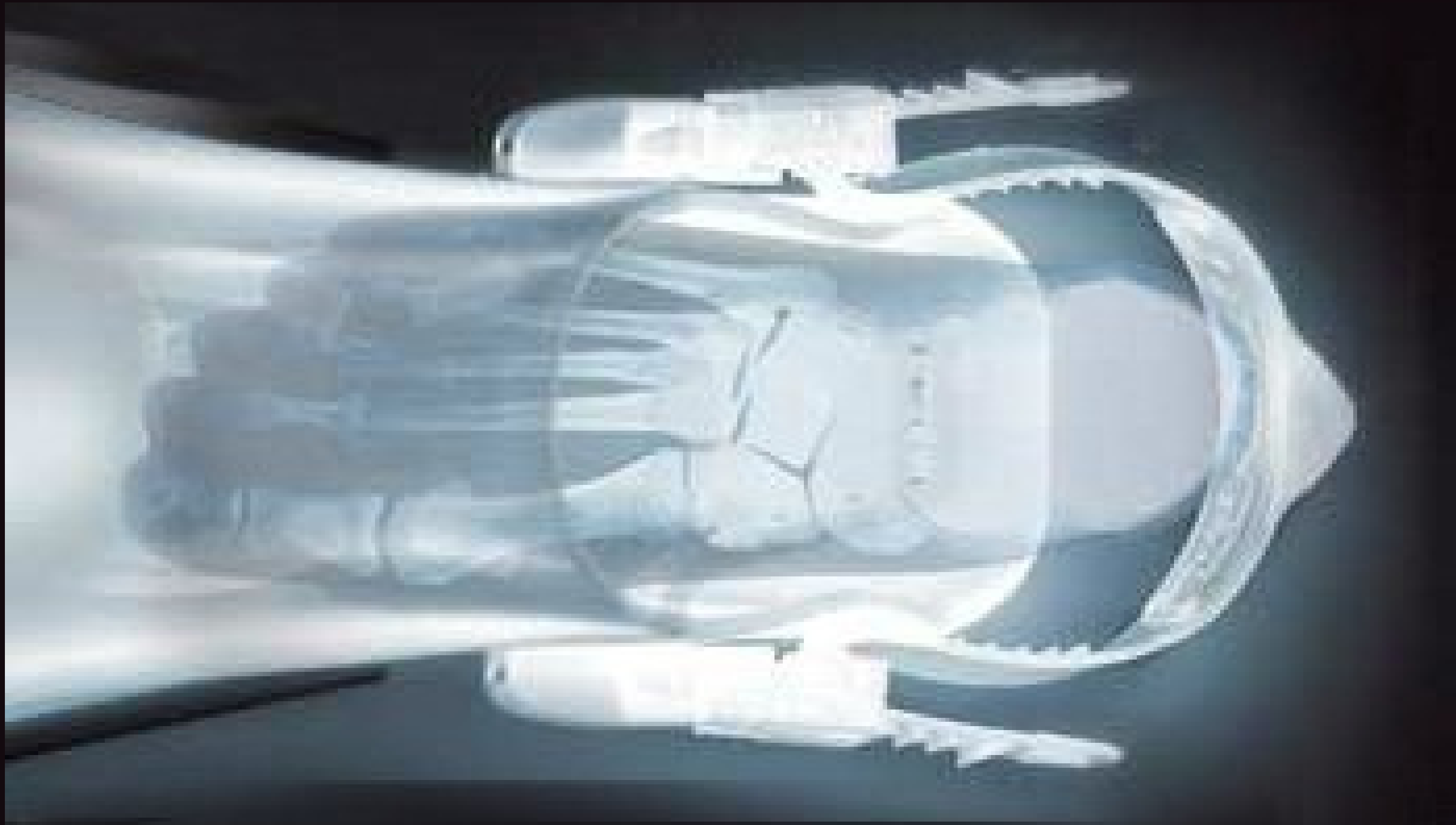


98%



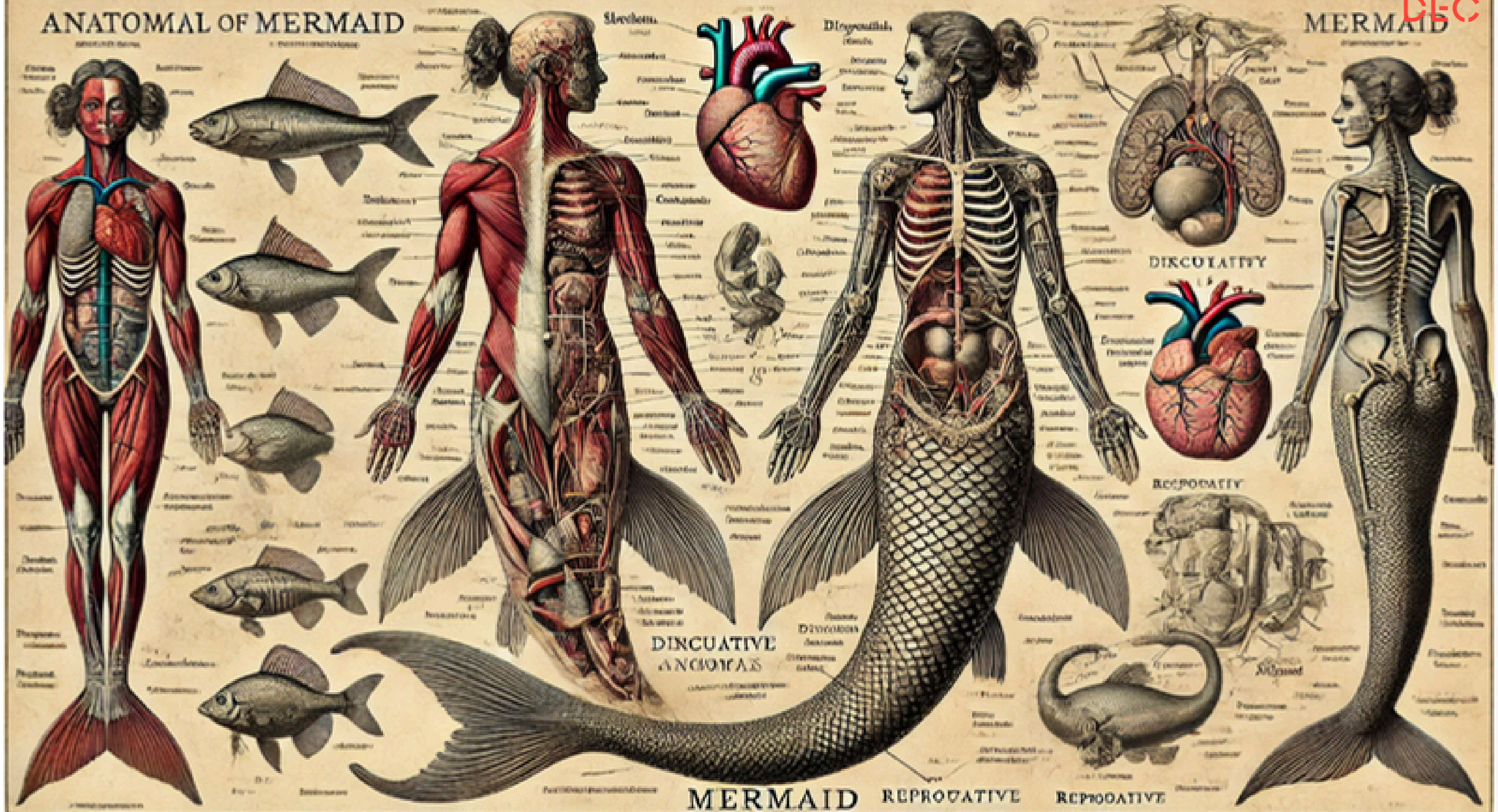
100%





# ANATOMICAL OF MERMAID

# MERMAID



DIGESTIVE  
ORGANS

CIRCULATION

REPRODUCTION

MERMAID REPRODUCTIVE REPRODUCTIVE



***“En los próximos 20 años, se producirán cambios profundos en la sanidad, aun considerando que es un sector conservador, lento y muy resistente al cambio.””***

— Ray Hammond, Futurólogo, Julio 2019

La CULTURA desayuna,  
come y cena  
ESTRATEGIA



CULTURA

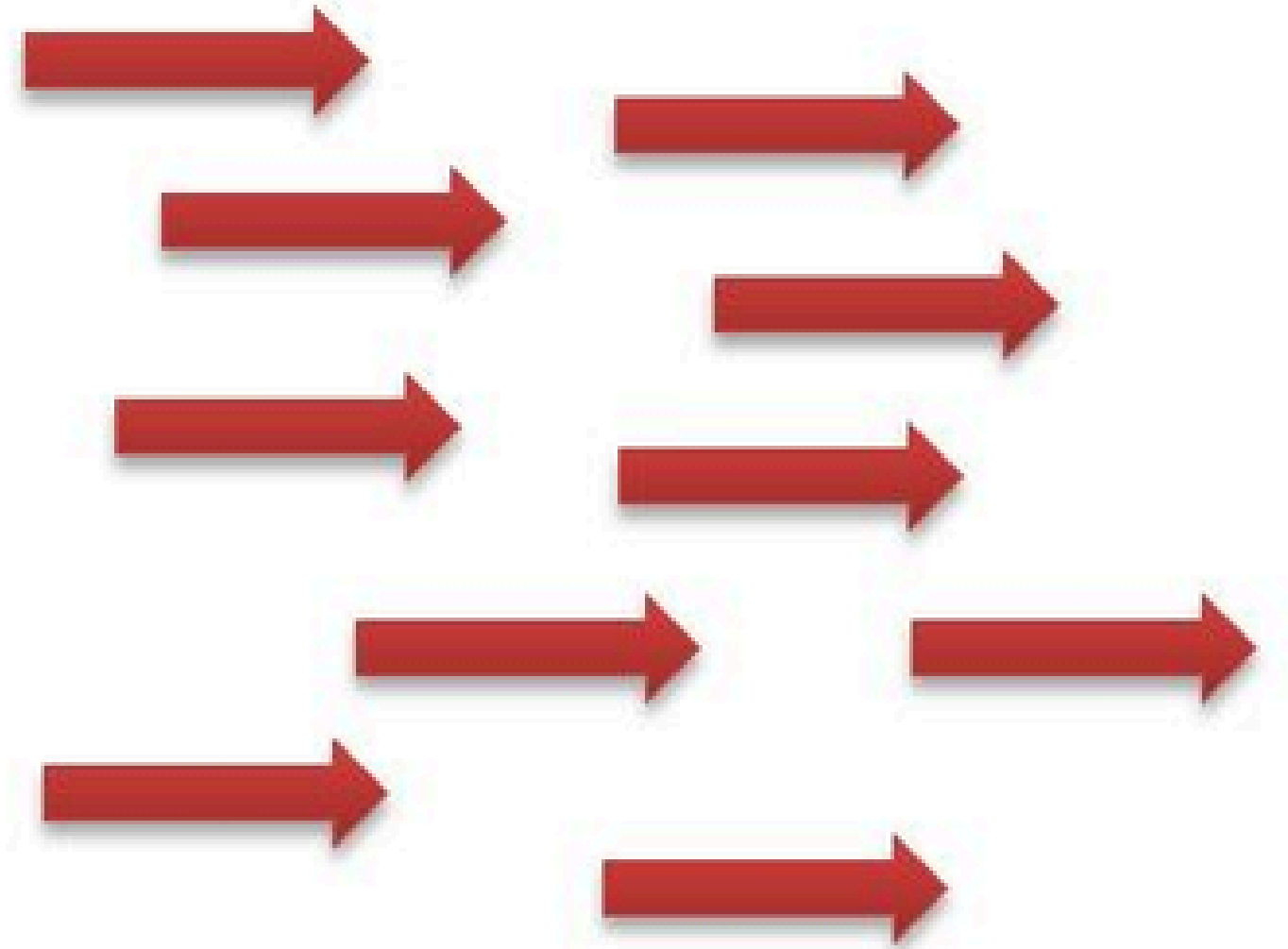
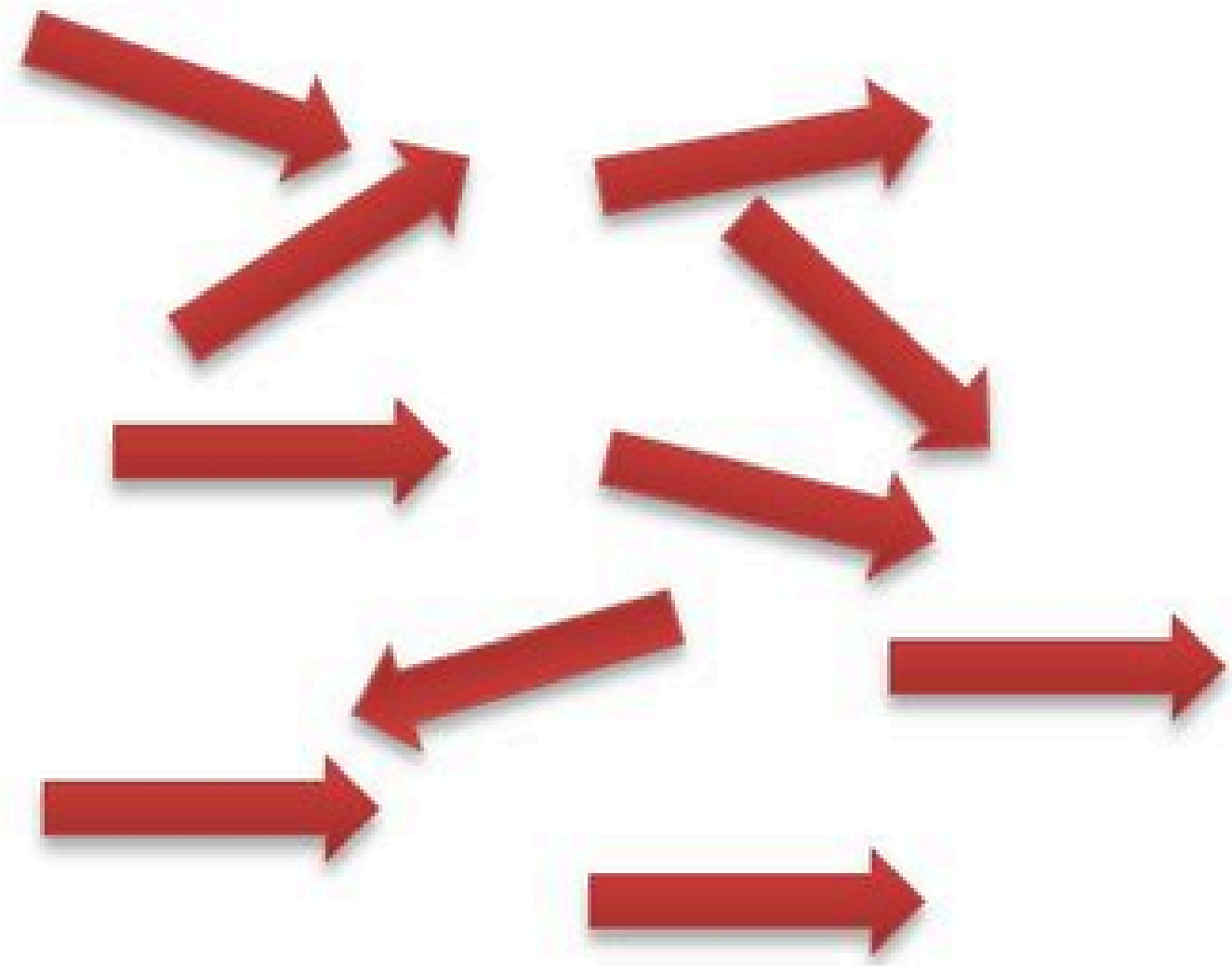
ESTRAT

**CULTURA** es lo que  
hace la gente cuando  
el jefe no está

**CULTURA** es lo que  
hace la gente cuando  
nadie la ve

¿Para qué vengo a trabajar?

¿Por qué me pagan?



**El 100% de los clientes son personas**

**El 100% de los empleados son personas**

**Si no entiendes de personas, no puedes  
entender el negocio**

---

---

**PATIENTS**

PAUL SPIEGELMAN

**COME**

BRITT BERRETT

**SECOND**

---

---



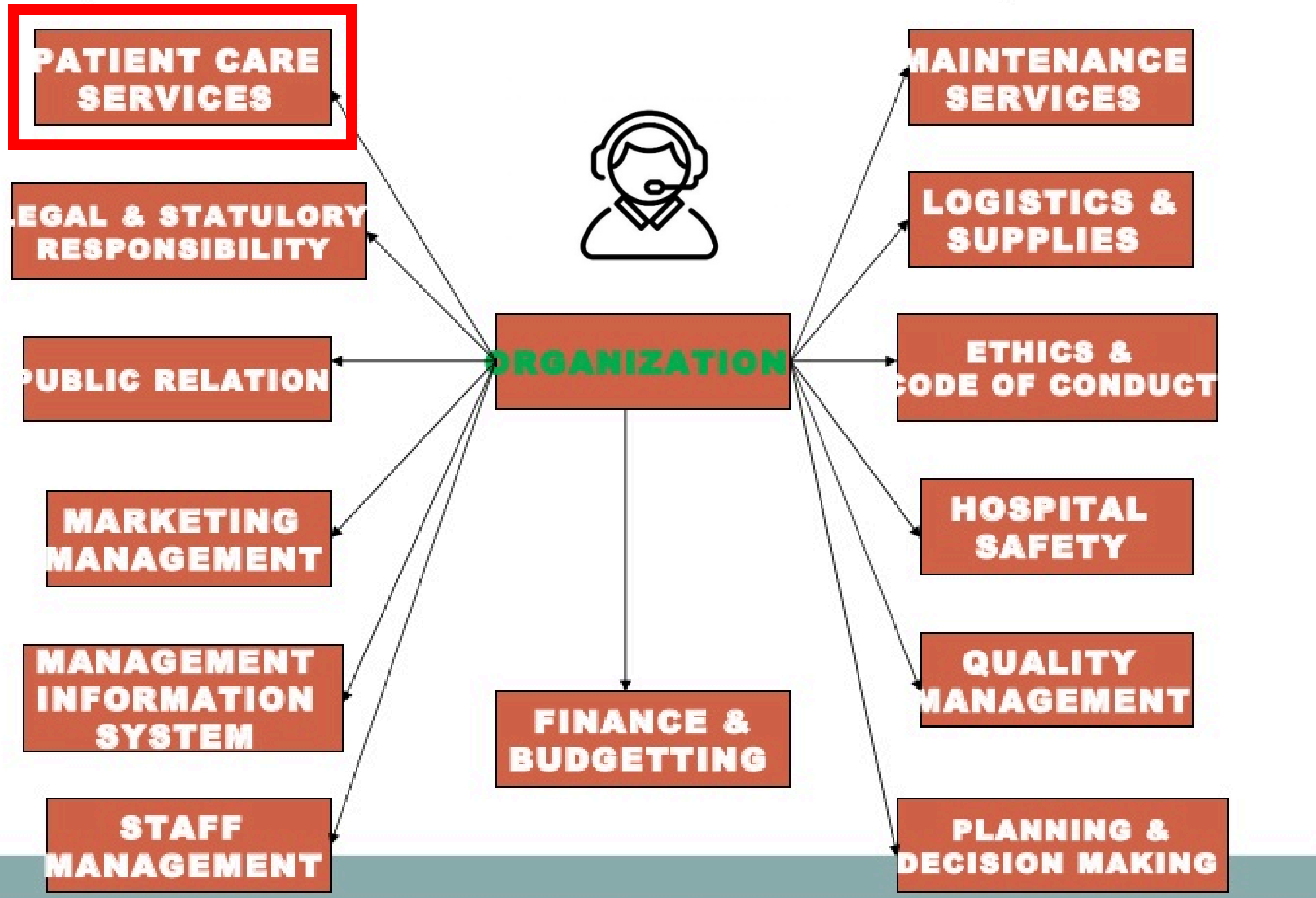








# THE ORGANIZATION FUNCTION

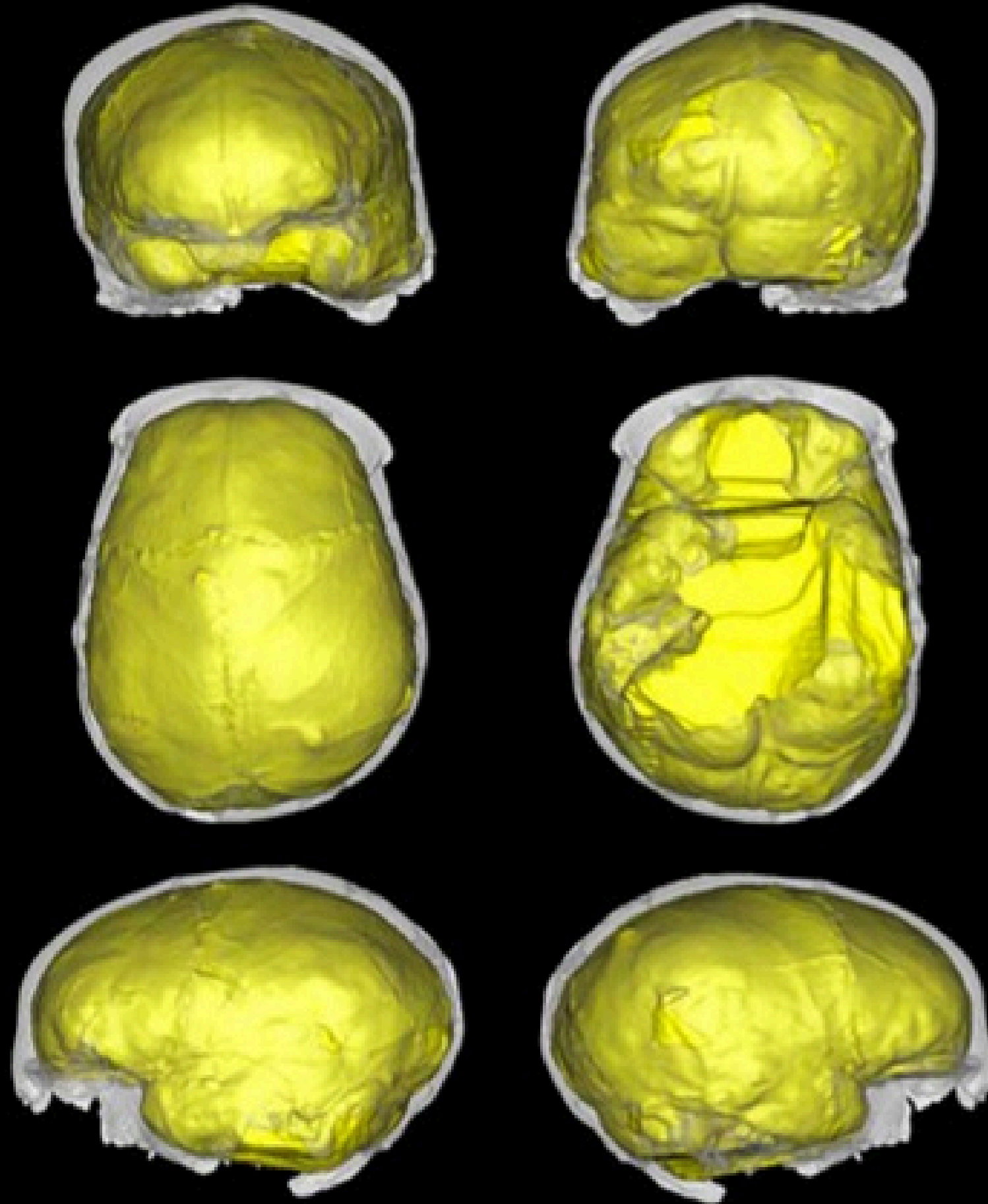




**HELLO**

**I AM...**

**ACCOUNTABLE**



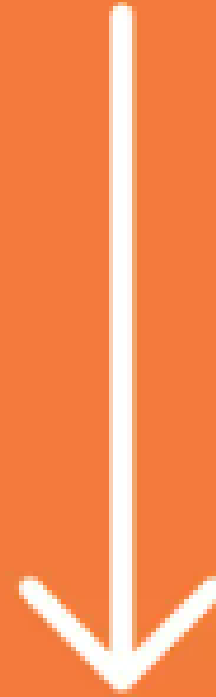


# Nuestra **misión**

**Cuidar** a cada paciente y a cada familiar, en cada momento y cada lugar, de forma integral, con el máximo nivel técnico y de servicio, de modo que ante cualquier necesidad de salud propia o ajena escojan y recomienden **HM Madrid Río** como su hospital de referencia.



Emphaty is...



April 28, 2023

# Comparing Physician and Artificial Intelligence Chatbot Responses to Patient Questions Posted to a Public Social Media Forum

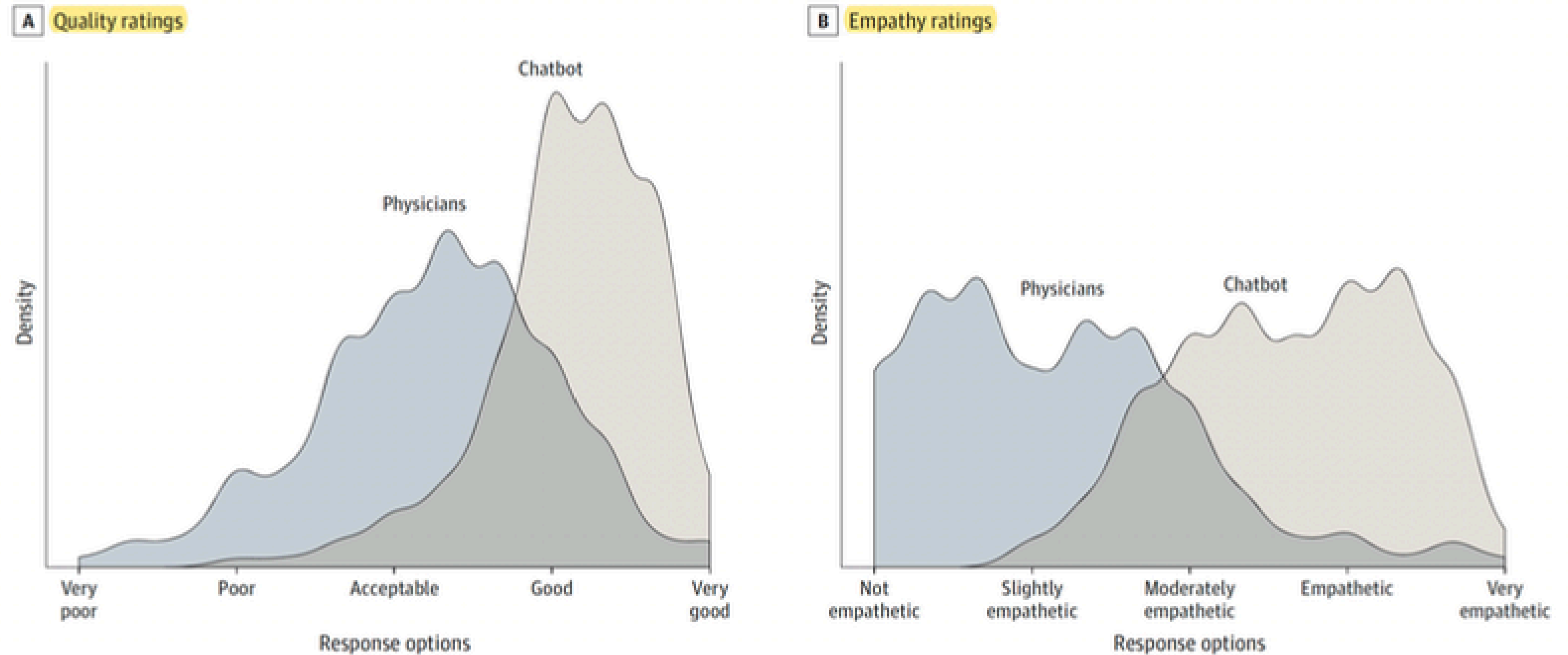
John W. Ayers, PhD, MA<sup>1,2</sup>; Adam Poliak, PhD<sup>3</sup>; Mark Dredze, PhD<sup>4</sup>; [et al](#)

» [Author Affiliations](#)

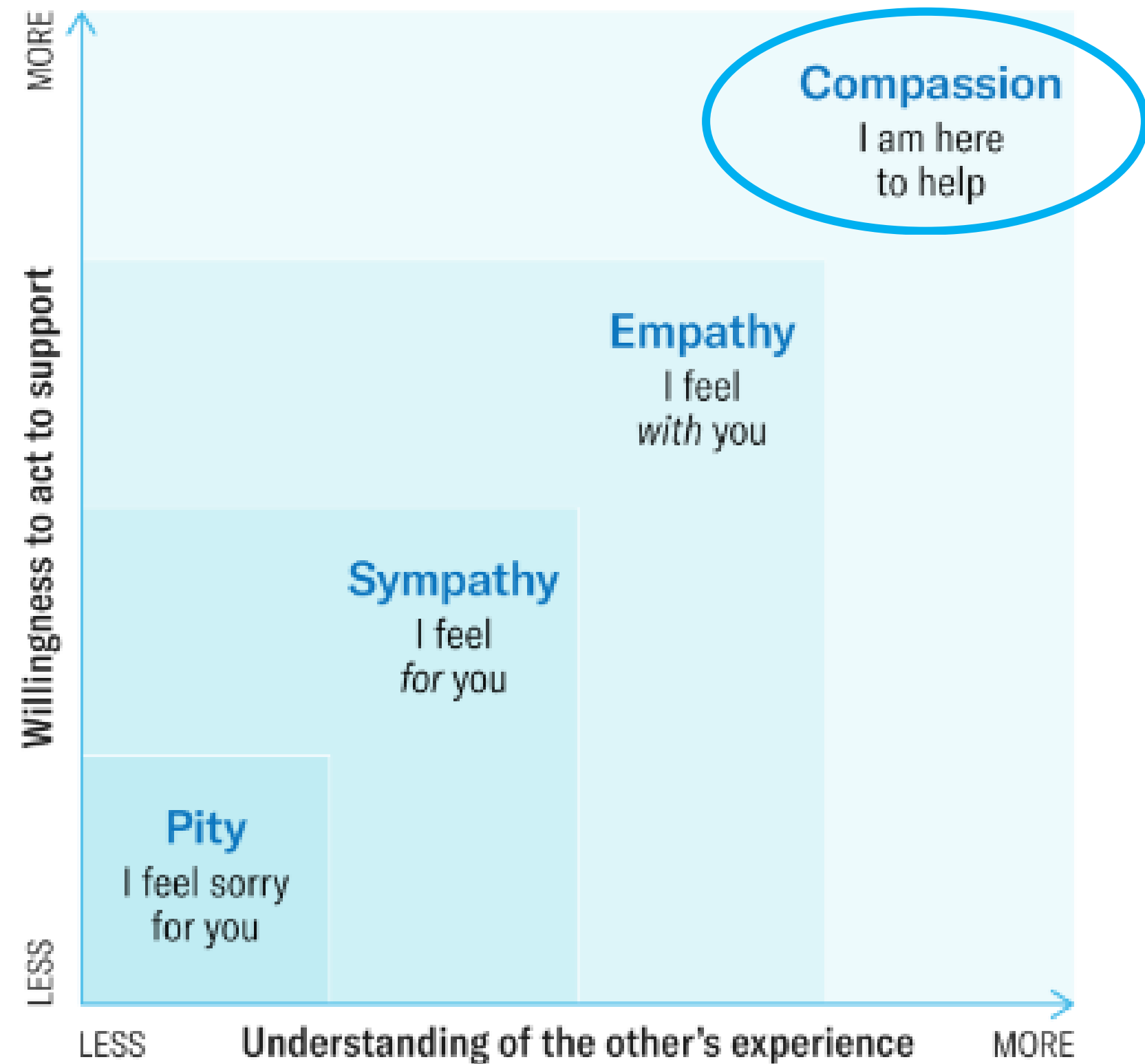
*JAMA Intern Med.* Published online April 28, 2023. doi:10.1001/jamainternmed.2023.1838

<https://jamanetwork.com/journals/jamainternalmedicine/article-abstract/2804309>

Figure. Distribution of Average Quality and Empathy Ratings for Chatbot and Physician Responses to Patient Questions



## Compassion Goes Beyond Sympathy and Empathy



**DESEO**  
**AUTÉNTICO de**  
**AYUDAR**  
**ORIENTADO a**  
**La ACCIÓN**

*La palabra "compasión" viene del latín compassio y significa "sentimiento de tristeza que se siente la ver el padecer de otro".*  
*Sus componentes léxicos son: el prefijo con- (convergencia, reunión), patior (padecer, sufrir), más el sufijo -ción (acción y efecto).*

# COMPASSION OMICS

THE REVOLUTIONARY  
SCIENTIFIC EVIDENCE  
THAT CARING  
MAKES A DIFFERENCE

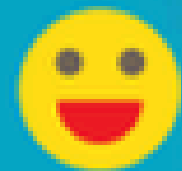
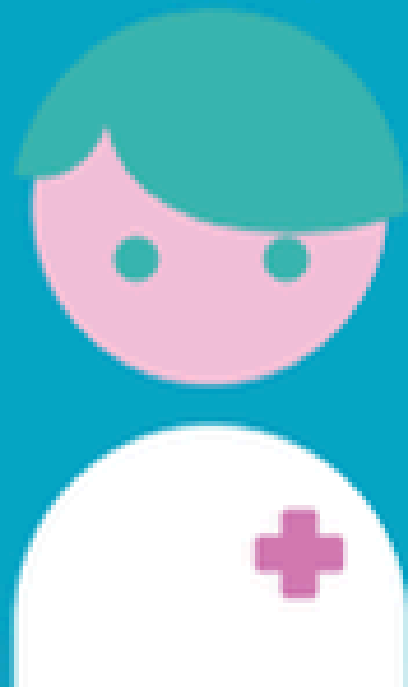


STEPHEN TRZECIAK  
ANTHONY MAZZARELLI

*Foreword by SENATOR CORY BOOKER*

## ¿Trabajar la PX tiene impacto en la percepción de la salud?

A medida que el paciente vive una mejor experiencia la percepción que tiene sobre el estado de su salud también mejora



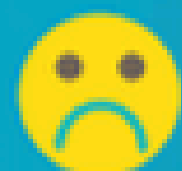
Pacientes con experiencias superiores al **80%** de cumplimiento **WOW**

7,9



Pacientes con experiencias entre el **60-80%** de cumplimiento **WOW**

7,2



Pacientes con experiencias por debajo del **60%** de cumplimiento **WOW**

6,1

PERCEPCIÓN DE SALUD

+2

**7 Scientifically-Proven  
Ways That Serving Others  
Is the Best Medicine  
for Yourself**

# WONDER DRUG

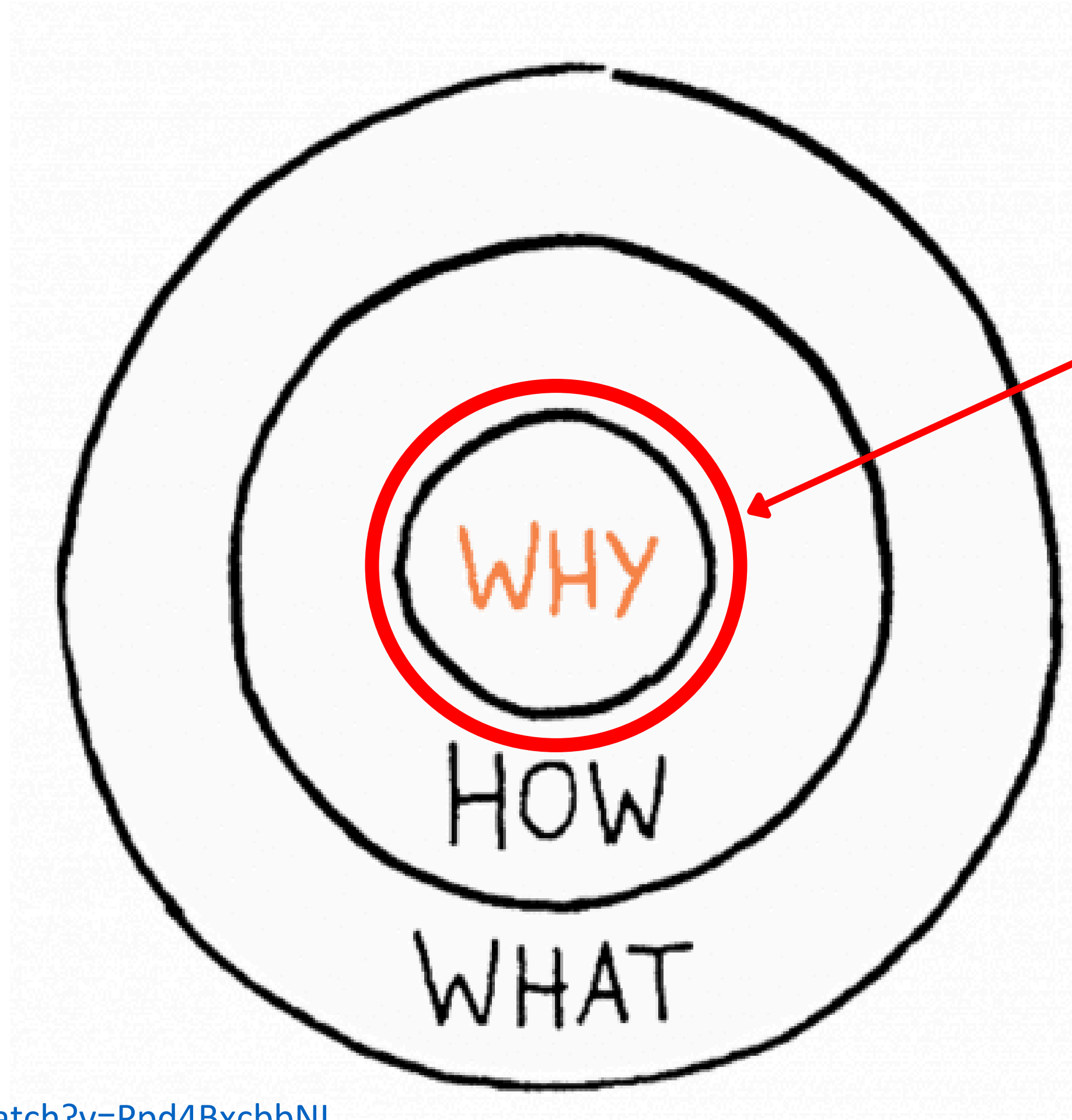
**Stephen  
Trzeciak, M.D.  
and  
Anthony  
Mazzarelli, M.D.**







El único ingrediente necesario para la  
**FRUSTRACIÓN** es la **EXPECTATIVA**

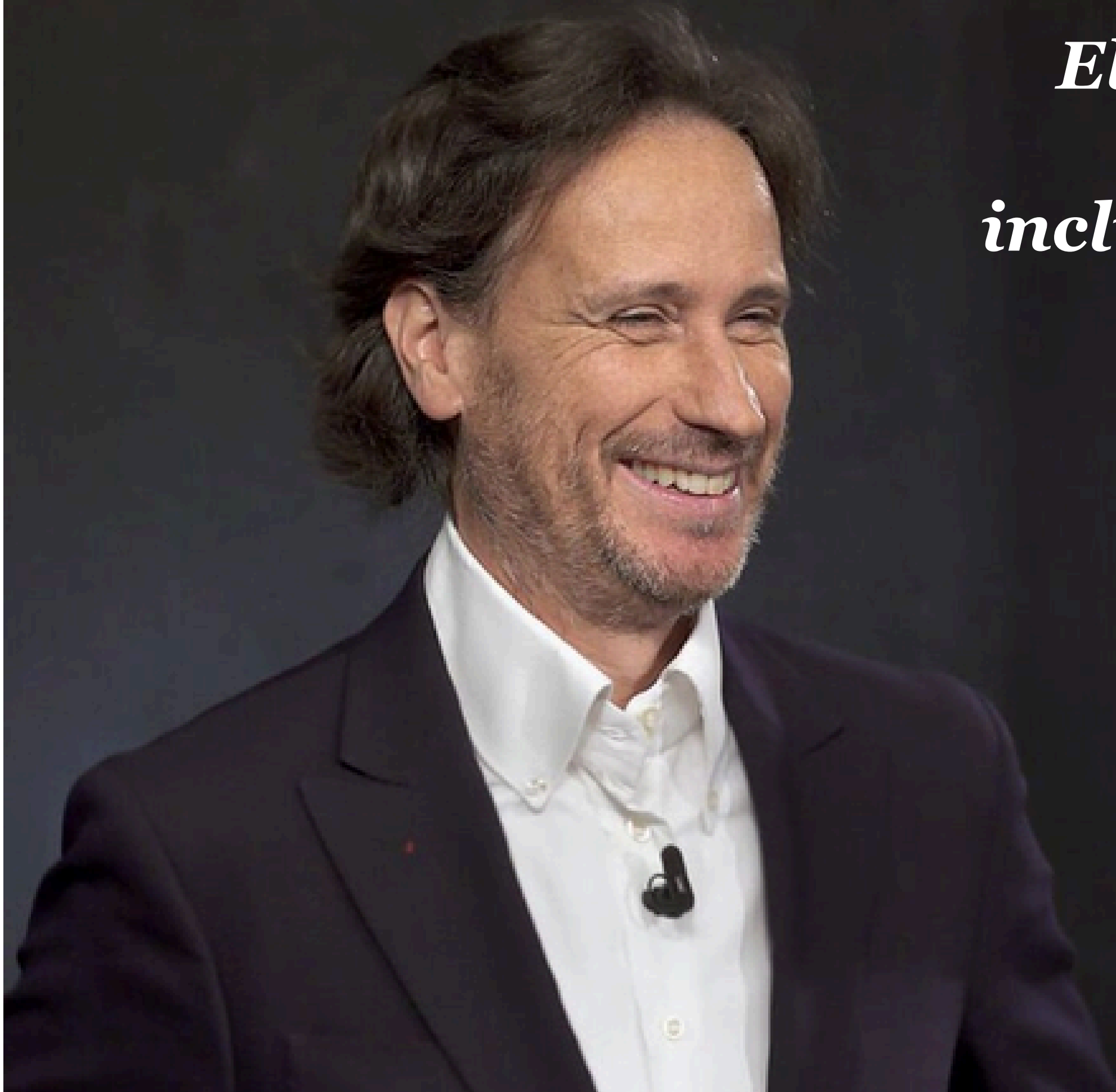


¿ PARA QUÉ?

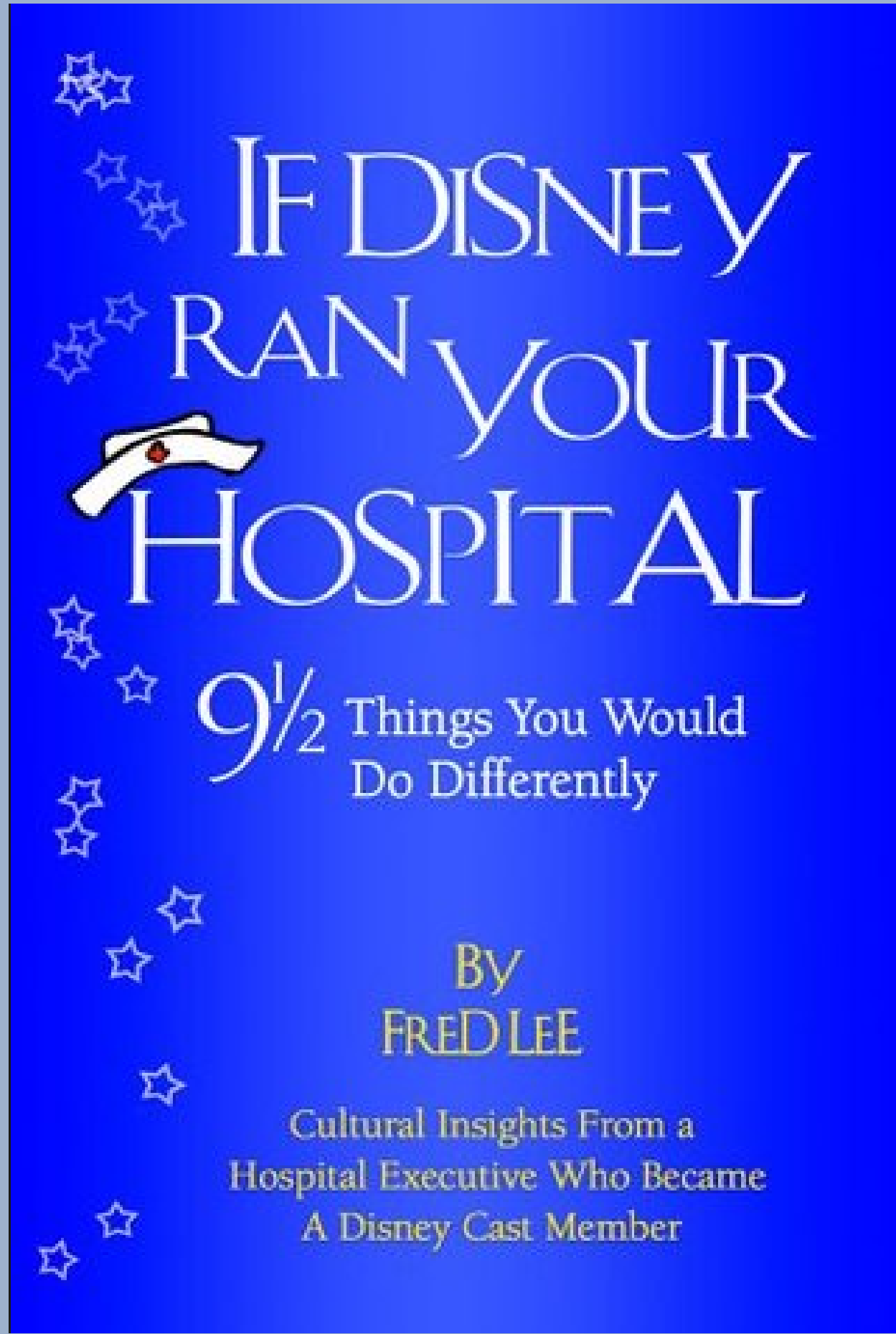
---

*El sentido del propósito  
protege el ánimo  
incluso en contextos hostiles*

— Víctor Küppers —







IF DISNEY  
RAN YOUR  
HOSPITAL

9½ Things You Would  
Do Differently

By  
FRED LEE

Cultural Insights From a  
Hospital Executive Who Became  
A Disney Cast Member



**Personas**

**Escenario**

**Procesos**

Te CUIDAMOS  
Trabajamos EN EQUIPO



Cuando estás interesado en hacer algo, lo haces solo cuando te resulta conveniente.

Cuando estás comprometido con algo, no aceptas excusas. La única opción que aceptas es que ocurra.



# Aprrende a ESCUCHAR





# GEMBA

Estar donde las cosas pasan para **entender, conectar y mejorar.**



GEMBA es **presencia, respeto y acción** para generar valor real.



El mundo es de los pesados

- Las 3 cosas que **NUNCA** se pueden decir...
  - “Esto es imposible”
  - “Esto siempre se ha hecho así”
  - “Yo no puedo hacer nada”
- Las 3 preguntas de la **innovación**
  - ¿Por qué? (**5 veces!!**)
  - ¿Por qué no?
  - ¿Por qué no en Madrid Río?

---


*El lenguaje crea realidades*

— (Esta es mía...) —

D
E
S
P
E
R
T
A
R
S
E

<b>D</b>	<b>DISPONTE a CUIDAR</b> (Presencia, Puntualidad)
<b>E</b>	<b>EMPATIZA</b>
<b>S</b>	<b>SALUDA</b> educadamente a toda persona con la que interactúes
<b>P</b>	<b>PRESENTATE</b> y explica quién eres y qué va a ocurrir
<b>E</b>	<b>ESCUCHA</b> activamente
<b>R</b>	<b>RESPONDE</b> a las necesidades del paciente y de su familia con rapidez
<b>T</b>	<b>TERMINA</b> explicando el siguiente paso
<b>A</b>	<b>AYUDA y ACOMPAÑA</b>
<b>R</b>	<b>RESPETA</b>
<b>S</b>	<b>SONRÍE</b>
<b>E</b>	Sé <b>EXTRAORDINARIO</b>

#IncertidumbreZERO

A photograph of Michael J. Fox at the Oscars. He is wearing a black tuxedo and a white shirt with a black tie. He is making a peace sign with his right hand. To his left is a large, golden Oscar statuette. The background is dark with a large, golden Oscar statuette silhouette.

*Con la gratitud, el optimismo es sostenible*

— Michael J. Fox —

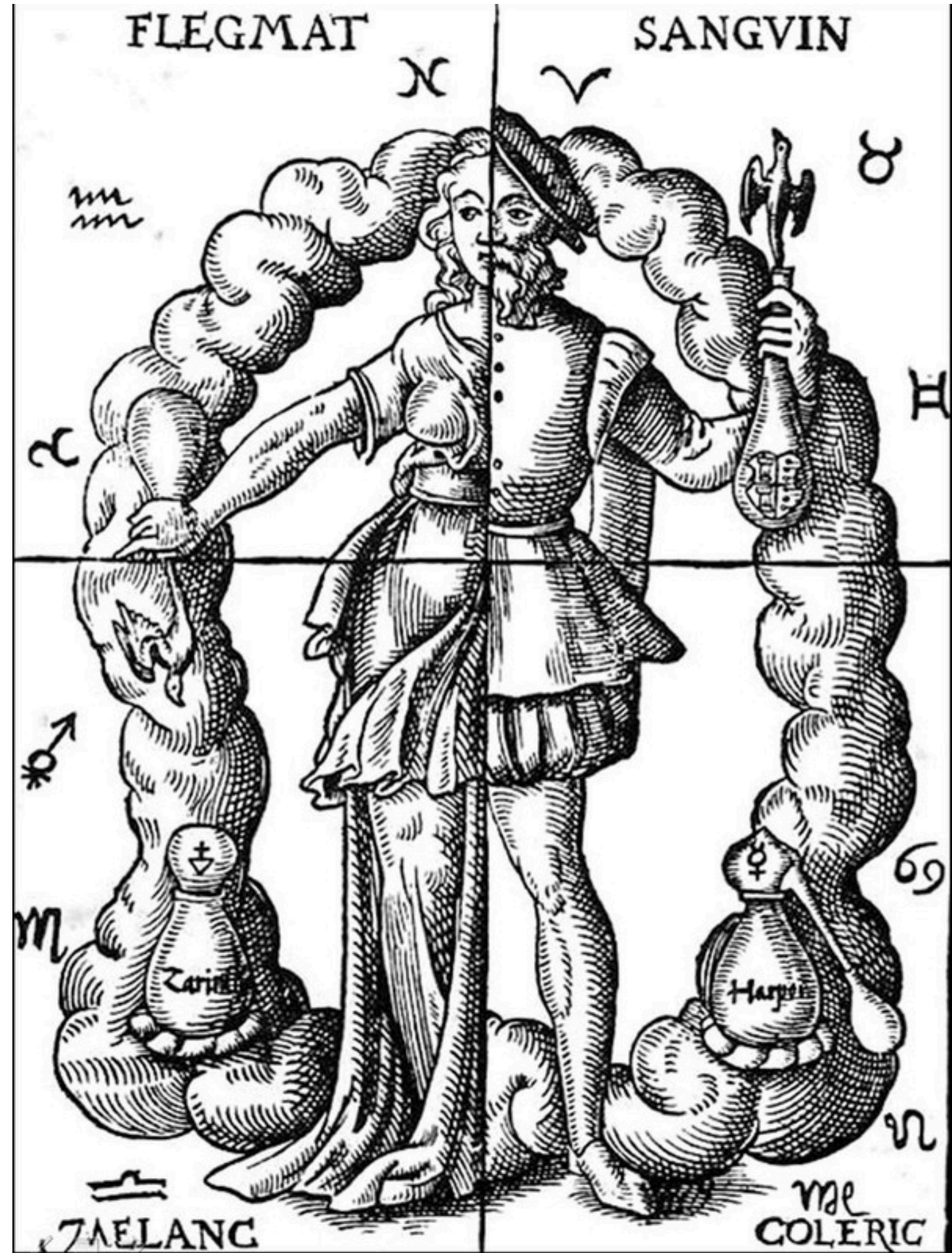
# 6 Things We Learned from the Andorra XC World Championships 2024

Sep 4, 2024  
by Sarah Moore [Follow](#)

[Share](#) [Tweet](#) [Add to Favorites](#) 39 Comments

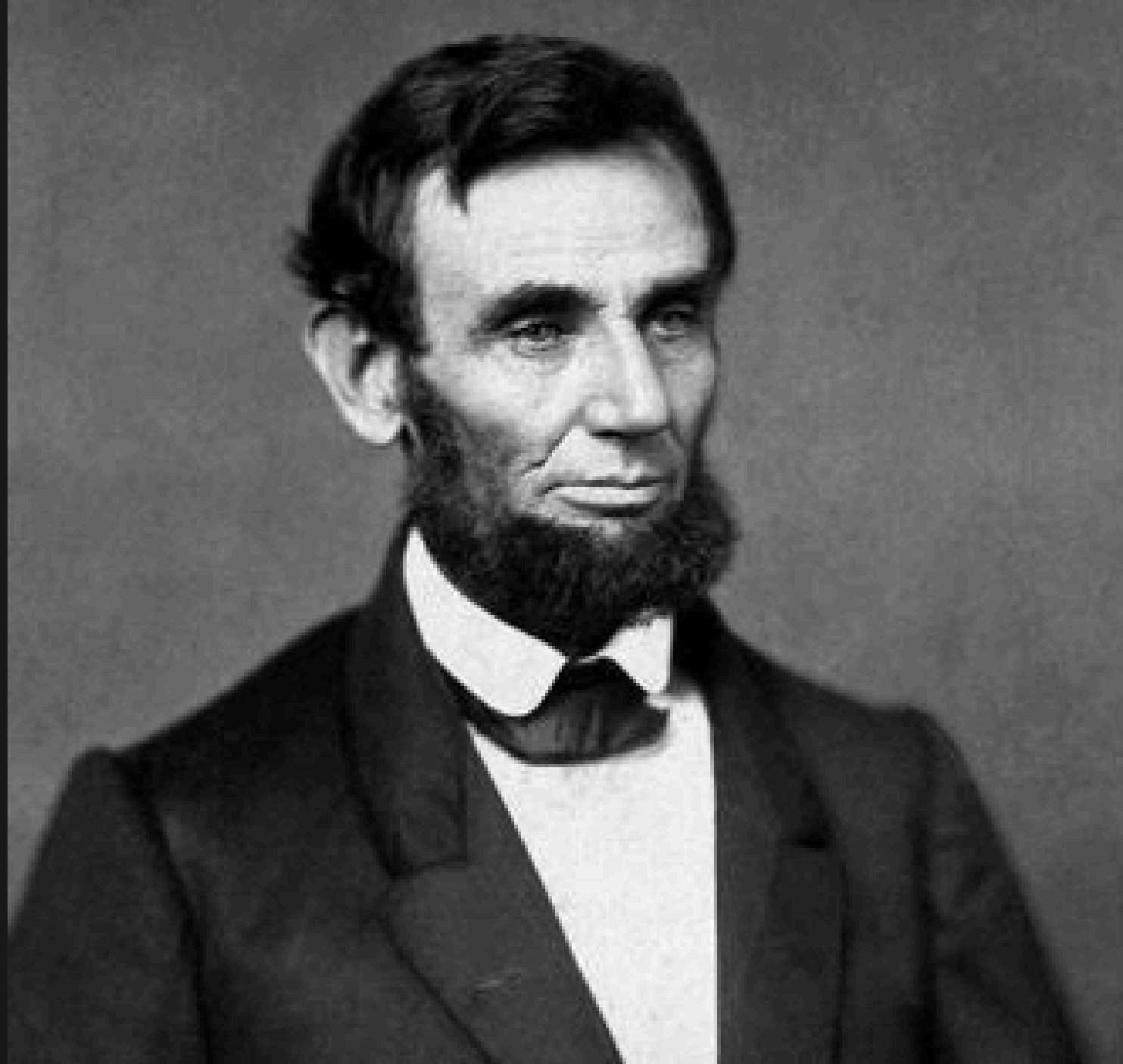


The same three riders made up your 2024 World Championships elite men's podium as made up the men's podium at the Paris Olympics.



Nos tomamos las cosas con **HUMOR**,  
pero no a **RISA**...

...porque lo hacemos es muy **SERIO**



**"Dame 6 horas para talar un árbol y pasaré las cuatro primeras afilando el hacha".**

**Abraham Lincoln**

La vida es demasiado corta como para  
no **SERVIR** a los demás

La vida es demasiado corta como  
para no **CUIDAR** a los demás

# GRACIAS



@carlos\_mascias



cmascias@hmhospitales.co  
m



Carlos Mascías  
Cadavid



+34 619 196 137